



Côte Eolienne/Bozcaada
jeudi, 18 juillet 2013

Turquie côte Eolienne Bozcaada



Pour suivre ce lien vers PTP

Imray-Rod-Heikell / Turquie/côte Eolienne/Bozcaada

[Guide imray en français \(https://www.eaubleue.com/guide-nautique-guides-et-pilotes/guides-imray-francais/turquie-chypre-detail\)](https://www.eaubleue.com/guide-nautique-guides-et-pilotes/guides-imray-francais/turquie-chypre-detail)

[Guide Imray, en anglais, pour la Turquie et Chypre](https://www.imray.com/publications/Imray+Pilots/Pilots+and+Cruising+Guides/Mediterranean/IB0192-1/)

[\(https://www.imray.com/publications/Imray+Pilots/Pilots+and+Cruising+Guides/Mediterranean/IB0192-1/\)](https://www.imray.com/publications/Imray+Pilots/Pilots+and+Cruising+Guides/Mediterranean/IB0192-1/)

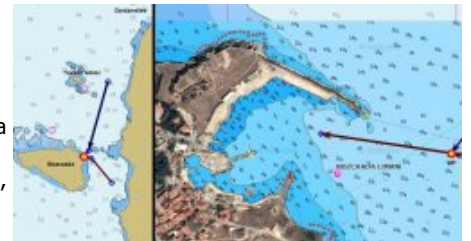
[Mises à jour Imray en anglais \(https://www.imray.com/files/book_supplements/IB0192-S.pdf?id=1554195782\)](https://www.imray.com/files/book_supplements/IB0192-S.pdf?id=1554195782)

- Tous les feux de la côte turque sont équipés de balises AtoN (transpondeurs AIS)
- L'accès aux données NAVTEX par le web, comporte des risques, ceux de la qualité de la connexion 3G ou wifi... La sécurité est bien sûr d'y accéder par un récepteur NAVTEX dédié... mais vous serez limité à ce seul usage

Approche

Position : 39° 50' 04.786« N 026° 04' 45.726 » E

- Claire, sans problème, mais, venant du nord il faudra contourner la bouée de chenal délimitant les enrochements à l'Est du nouveau môle.
 - Cette bouée verte a une particularité : sans feu sur l'extrémité de l'enrochement Nord du port, une bouée de chenal est mouillée à une vingtaine de mètres dans l'Est, pouvant venant des Dardanelles troubler la perception du skipper sur la nature du chenal. Doute vite levé avec une carte à jour En fait ce n'est pas un chenal, mais l'entrée très large du port, l'autre balise rouge étant représentée par le phare à terre à 200 m au SW
- Il faudra aussi veiller aux très nombreux ferries assurant la liaison avec le continent
- Un courant régulier de +/- 2 nds, pouvant être augmenté par le vent, s'oriente au sud dans le chenal entre Bozcaada et le continent



Port de Bozcaada (màj avril 2019)

- on trouvera quatre zone dans ce port
 - sur l'épi central, orienté Est-Nord/Est, un quai réservé exclusivement aux ferries. Il est utilisé à sa racine par les Coast-guards.
 - Au sud de ce quai, la zone des chalutiers
 - Sur cette zone et récemment, on a vu s'installer des voiliers
 - Et dans le vieux port grec, les petits bateaux de pêche de plaisance locaux.
 - Au Nord, le nouveau quai des Yachts. On y mouille arrière ou étrave à quai, sur ancre ou sur pendille. On vous indiquera où vous mettre et l'on vous assistera à terre.
 - Des pendilles ont été installées, mais beaucoup manquent, si bien que la chaîne mère devient un piège pour ceux qui plantent leur ligne de mouillage. Posée à 40 m du quai, la chaîne mère pose deux problèmes : il faudra soit mouiller très long, soit très court, si on plante son ancre, ensuite l'angle des pendilles à l'étrave des bateaux est très faible, augmentant les risques d'attraper une pendille en se dégageant.



Mouillages

Soumis à l'évolution du meltem en été. Calme voire absent la nuit, il se lève après 09:00 locale soufflant du NE, puis vire après midi au N/NW où il peut souffler avec violence.

- On trouvera au sud du port, sur la côte Est de l'île, plusieurs anses indentées, offrant quelques solutions au Meltem. Leurs approche est à soigner, on y trouve de nombreuses roches affleurantes, mal signalées sur les cartes. dans l'ordre au sud du port
 - Degirmenler, immédiatement au sud du port, peu d'eau, mal protégé, frangé de roches malsaines
 - Poyraz, à un milles au sud, la mieux protégée sur la carte, j'y ai vu des bateaux, mais... Très peu d'eau très vite
 - Tuz Br, tout de suite au sud de Poyraz : mal protégé du meltem, et là aussi, peu d'eau



- Au SE de l'île Incirli Ad, dans une petite crique étroite, entre les cailloux, il faudra passer des amarres à terre
- Au sud de l'île se trouvent les mouillages les mieux protégés du meltem. Mais en zone militaire, et de toute façon bordée de nombreux écueils et hauts fonds

Réparation, entretien et services

Réparation

Peu de chose ici, mais il y a de nombreux bateaux de pêche, donc probablement des possibilités pour faire réparer, au moins les gros travaux de mécanique et d'électricité. Penser également à la facilité de liaison avec Cannakale, voire Istanbul avec les nombreux ferries quotidiens

Entretien

Fatalement très limité

Services

- Eau, électricité sur bornes
- Wifi en accord avec les restaurants et bars environnants
- Gazole par camion citerne, très bien entretenu
- Excellente 4G
- Gaz turc en ville
- Très large avitaillement en vile, toute proche, marché quotidien bien achalandé.
- Excellents restaurants dans la petite ville
- Une petite charge sera demandée.

Clearance

- Ancienne zone militaire ouverte en grand au tourisme, ici rien ne sera contrôlé.

Ambiance

- L'ancienne Tenedos grecque a gardé son cachet, même si l'habituelle agitation turque a changé les comportements
- Nombreux restaurants et bars, dans une ambiance branchée et décontractée, mais aussi un tourisme familial turc bon enfant et sans prétention...
- C'est un must...



Histoire et culture

Le nom turc de l'île est Bozcaada. Son nom classique en français est Ténédos, du grec Τένεδος.

Histoire d'un marin qui se posent des questions...

Troy est juste en face, à 3 milles, sur une côte plate, sans aucun abri. Alors, comment ont fait les grecs, dont certains venus de très loin, la mer Ionienne pour Ulysse et Nestor, voire la Crète pour Idoménée. Les savants terriens nous indiquent que la flotte grecque aurait débarqué en Mysie, non loin d'Élée. C'est-à-dire, dans les Dardanelles, ce que le marin, connaissant la puissance des courants et des vents de cette région, a beaucoup de mal à admettre.

Du point de vue maritime, seule la baie NW de Bozcaada offrait la sécurité d'un bon abri du meltem, et en eaux profondes. De là, il devenait facile d'organiser des débarquements sur la côte de Troy, façade égéenne, après une courte traversée de 3 milles, sur de bonnes plages de sable situées à un peu plus de 10 km de Troy.

Mais quelque soit les options de débarquement, la situation de Bozcaada, ne pouvait qu'en faire au minimum une base arrière grecque, et, c'était la seule

Mais dès l'antiquité

Les habitants de l'île s'associent à la révolte des cités ioniennes au début du ve siècle av. J.-C. contre l'empire perse. Lors des guerres médiques, l'île est une étape obligée de la flotte grecque (en particulier athénienne) et devient alliée et tributaire d'Athènes dans le cadre de la Ligue de Délos jusqu'à la paix d'Antalcidas. L'île fut conquise par les Romains en 129 av. J.-C. et Lucullus y détruisit une partie de la flotte de Mithridate VI en 73 av. J.-C.

Moyen Âge et Renaissance

Sous l'Empire byzantin, l'empereur Justien Ier construit sur l'île de grands entrepôts afin de contenir le blé apporté directement d'Alexandrie. Conquise par les Vénitiens en 1377. L'île est conquise par l'Empire ottoman de Mehmet II en 1455 alors que l'île est inoccupée³. Elle est alors repeuplée par des Grecs et des Turcs. Ténédos est reprise par Venise en 1656. Puis, lors de la période classique ottomane, les Ottomans ont construit des mosquées, des fontaines, des bains turcs et un medrese.

xxe et xxie siècles

Elle comptait une majorité de 2/3 de Grecs au début du xxe siècle. Mais ne compte plus aujourd'hui qu'environ 2 500 habitants en majorité turcs, avec néanmoins une très petite communauté grecque, contrairement à Gökçeada qui elle a pu conserver une population grecque active

Un épisode peu connu

En 1915, Ténédos/Bozcaada était un port de ravitaillement et de débarquement pour les alliés français et britanniques. Il servait de lieu de repos et de base de surveillance des sous-marins allemands. Les soldats venaient de toute la France (une trentaine de départements), mêlant des conscrits de diverses provenances, dont des colons d'Algérie et du Maroc.

La forteresse

Elle a toujours fait l'objet d'âpres discussions par les puissances maritimes de Venise et de Gênes, également par les Byzantins et les ottomans, de part sa situation stratégique à l'entrée du détroit des Dardanelles. Rod Heikell la donne d'origine génoise, wikipedia la prétend vénitienne, mais, ce qui est certain, c'est que les ottomans, puis la république turque, l'ont parfaitement entretenue.

**Liens utiles**

- <https://lepetitjournal.com/istanbul...> (<https://lepetitjournal.com/istanbul/a-voir-a-faire/une-histoire-oubliee-les-mots-et-les-visages-des-poilus-du-front-dorient-85120>)
- <http://www.dubretzelausimit.com/art...> (<http://www.dubretzelausimit.com/article-21186161.html>)
- <https://fr.wikipedia.org/wiki/Bozcaada> (<https://fr.wikipedia.org/wiki/Bozcaada>)
- <https://fr.wikipedia.org/wiki/Guerr...> (https://fr.wikipedia.org/wiki/Guerre_de_Troie)

Michel Laorana juillet 2013/avril 2019

Commentaires :

- [Côte Eolienne/Bozcaada, yoruk, 24 juillet 2013](#)

Une autre image de Bozcaada... le Meltem... Là « *normal Meltem* » force 6 pas plus...

- la vue est prise du bout du môle
- A l'arrière plan, sur la côte anatolienne, le site antique de Troie. C'est ici, à Tenedos (nom grec de Bozcaada), que les achéens avaient établi leur camp de base, lors du sac de Troie

Michel

- [Côte Eolienne/Bozcaada, yoruk, 14 juillet 2014](#)

Bozcaada, le juillet 2014-07-14

La taille du drapeau manque de modestie mais, c'est comme ça tous les ans...

- Bozcaada a toujours autant de charme, mais il faut arriver de bonne heure... Les turcs qui se mettent à la voile avec passion, envahissent tout... En quelques sortes ils sont chez eux... 😊
- Sur la photo, en arrière plan, la forteresse génoise, superbe...
- On mouille toujours AR au quai, sur pendille Si les pendilles manquent, on peut venir sur ancre, les fonds tiennent bien

Michel

- [Côte Eolienne/Bozcaada, yoruk, 14 juillet 2014](#)

avec la photo ça va mieux

- [Côte Eolienne/Bozcaada - Bozcaada, extension des places de port, yoruk, 15 juillet 2014](#)

Bozcaada, extension des places de port

La coopérative de pêcheurs qui gère le port de plaisance (en fait le quai équipé de pendilles au sud de la jetée protégeant du Meltem en été), vient de mettre à disposition 3 ou 4 postes sur le quai des pêcheurs, juste à l'ouest des bâtiments de la coopérative, au sud du port

Ils proposent ces mouillages, quand le quai des yachts est plein, ce qui se produit de plus en plus. J'y ai vu peu d'eau au quai, entre 1 et 1.5 m. Pas de pendille on devra me semble t il y venir sur ancre, arrière ou étrave au quai. Etrave au quai si le safran cale beaucoup. Il y aurait plus de 2.5 m d'eau à 5 m du quai...

Je l'ai exploré (voir la trace sur le montage photo joint), et j'ai préféré attendre que des places se libèrent au quai des yachts en mouillant par 3 m d'eau juste sous la forteresse. Ce ne peut être qu'un mouillage d'attente, on gêne les manœuvres des très nombreux bacs reliant l'île au continent.

Par ailleurs, et en été, les vents soufflant du NE le matin peuvent rendre ce mouillage très rapidement intenable. Et même après la rotation au N/NW qui se produit vers 10/11 H locale, le clapot résiduel contourne le môle nord et affecte le quai des pêcheurs.

Michel, à Bozcaada

- [Bozcaada, exposition retraçant l'épisode méconnu des contingents français campagne des Dardanelles en 1915, yoruk, 17 octobre 2014](#)

Exposition inédite de lettres et cartes postales envoyées par les soldats français postés sur l'île de Bozcaada

Ténédos/Bozcaada était un port de ravitaillement et de débarquement pour les alliés français et britanniques. Il servait de lieu de repos et de base surveillance des sous-marins allemands. Les soldats venaient de toute la France (une trentaine de départements), mêlant des conscrits de diverses provenances, dont deux colons d'Algérie et un du Maroc.

Michel

Histoire oubliée : [les mots et les visages des poilus du front d'orient](https://lepetitjournal.com/istanbul/a-voir-a-faire/une-histoire-oubliee-les-mots-et-les-visages-des-poilus-du-front-dorient-85120) (<https://lepetitjournal.com/istanbul/a-voir-a-faire/une-histoire-oubliee-les-mots-et-les-visages-des-poilus-du-front-dorient-85120>).

Visiter le [musée de Bozcaada](http://www.bozcaadarehberi.com/nm-Bozcaada_M%C3%BCzesi-çp-38) (http://www.bozcaadarehberi.com/nm-Bozcaada_M%C3%BCzesi-çp-38).

- [Côte Eolienne/Bozcaada - mäj avril 2019, yoruk, 6 avril 2019](#)

L'article sur la très belle île de Bozcaada, a été remis à jour, en y intégrant des nouveautés pour le mouillage, des images et un résumé de son passé remontant à la prise de Troy, entre autres

Michel

En photo jointe, cadeau, un petit bateau courageux, en 2003 à Bozcaada
