



Samothrace

mardi, 26 août 2014 par **Collectif Salacia**

Samothrace



[Pour suivre ce lien sur PTP](#)

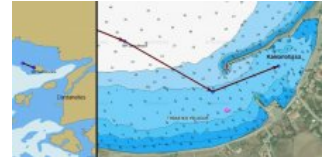
Approche

Presque circulaire, d'un rayon à peine supérieur à 5 km, bloc de roche incandescent culminant à 1.600 mètre, c'est un phénoménal radiateur, et ses réactions thermiques commandent aux vents. En été le Meltem souffle de NE ici, mais suivant sa force, les thermiques n'annuleront ou le renforceront notablement.

- Aucun mouillage forain fiable ici,
- Un seul port sécurisé avec le Meltem de NE en été : Kamariotissa, ouvert au SW, mais avec un faible fetch.
- Le petit port artificiel de Therma ensablé, est impraticable pour les voiliers

Dangers

- arrivant de l'ouest, le cap Akrotiri, bas sur l'eau sera difficilement visible de jour comme de nuit. La brutale remontée des fonds le rend dangereux avec du Meltem. Il est prudent de lui donner du tour
- arrivant de l'Est, les deux petits îlots (32 m) de Zurafa Adasi balisée mais dont la propriété est disputée entre turcs et grecs, prolongent sur 5 milles l'Est de Samothrace, de hauts fonds pouvant lever de la mer.
- Rabattants, rafales folles et renverses de vent, sous le vent de l'île, et aux caps, sont à surveiller soigneusement. On y trouve toujours une mer confuse.
- A mi-distance entre le cap Akrotiri et les passes de Kamariotissa, un pipeline est balisé de nombreuses bouées que l'on pare facilement en restant sur la ligne de sonde des 50 m.



Port de Kamariotissa

- C'est le seul port et seul moyen de communication avec le continent (pas d'aéroport). Replié sur lui-même, peu de choses prévues pour les bateaux de passage.
 - On trouve de bonnes profondeurs partout sauf en proximité du petit épi SE.
 - Toute la partie médiane Est du port est réservée au ferry. Plus au nord et jusqu'au fond on trouve des chalutiers peu partageurs (1 et 2 sur la carte jointe). C'est pourtant un des seuls endroits où l'on puisse faire de l'eau facilement.
 - Le nord du port et le NW du môle sur plus de 150 m est occupé par les petites barques locales, des chalutiers ou de petits cargos désarmés. Le tout dans l'habituelle ambiance anarchique grecque
 - On ne trouvera de la place alongside, qu'à l'extrémité SW du môle extérieur (3 sur la carte), avec de l'eau, et de l'électricité, mais il faudra attendre le préposé, sans confort, loin de tout, dans une ambiance déprimante. Le centre-ville est alors au bout du monde. Il faudra aussi veiller à la vague d'étrave du ferry qui manœuvre pratiquement sous votre nez.
- Cartographie
 - Fausse pour les CM93 (2011 et 1998), décalées de 60 m dans le 200°.
 - Les sondes semblent exactes, mais... décalées
 - Les Navionics paraissent plus précises.
 - Le plan indiqué par Rod Heikell, sur le guide Imray donne une bonne idée générale de l'implantation du port, sauf sa recommandation utopique de mouiller arrière au quai sur le môle NW...



Port-abri de Therma

- La mise en place récente d'un môle protège le petit port des vents dominants de NE en été (Meltem).
- Intenable avec des vents de secteur Ouest
- La jetée extérieure s'adosse à l'ouest sur un îlot rocheux auquel il faudra donner du tour. On trouvera 30 mètres de large entre les passes. Le port fait 100 mètres de long, et est probablement vite plein avec les barques de pêches locales.
- Les dernières informations (avril 2019) le donne pour quasiment ensablé, dans tous les cas, inaccessible pour les voiliers
- On peut visiter depuis Therma, les chutes d'eau avoisinantes. Spectacle peu commun en Grèce !!!



Clearance

- Rien ici.

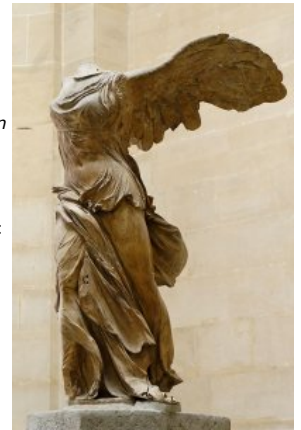
Général

- Très anciennement peuplée, difficile d'accès, commandant l'entrée des Dardanelles, l'île est habitée dès l'Antiquité et abrite le sanctuaire des Grands Dieux, un culte à mystères, sans doute d'origine préhellénique ou phénicienne, qui fait de l'île, aux yeux des Grecs, un lieu sacré. On peut y visiter de nombreux sites archéologiques, épargnés par le tourisme de masse. La présence majestueuse du mont Fengari et 1611 mètres, renforce l'aspect sacré de l'île



La Victoire ailée de Samothrace

- Terriblement absente, ici, mais totalement présente dans les esprits, le culte de "Niké" la fameuse "Victoire ailée de Samothrace". Oublié des grecs, mais inventée par Charles Champoiseau, vice-consul de France par intérim à Andrinople, au cours d'une mission d'exploration des ruines du sanctuaire sur la côte nord de l'île, elle sera restaurée au Louvre avec beaucoup de soins. En deux mots perfides, Rod Heikell qualifie sa présence au musée du Louvre : "Removed by the french in 1863" que l'on peut traduire par "enlevée par les français en 1863". Ce qui est peu gonflé quand on pense à la façon dont le British Museum a "racheté" les frises du Parthénon à Lord Elgin, ambassadeur d'Angleterre auprès de l'Empire ottoman, alors maître de la Grèce. Lord Elgin qui avait obtenu du sultan l'autorisation "d'enlèvement de quelques blocs de pierre avec inscriptions et figures". Quelques années plus tard, en 1811, Lord Byron passant par Athènes avait qualifié Elgin de « voleur lâche, vil chacal ». C'est un vrai roman...The Spirit of Exstasy Depuis les britanniques se sont vengés, en s'en inspirant, avec « Spirit of Exstasy »' bouchon de radiateur d'une voiture populaire outre-manche... (voir le post de Negofol dans les commentaires).
- Quelques liens sur le sujet.
 - <http://fresques.ina.fr/jalons/fiche...> (<http://fresques.ina.fr/jalons/fiche-media/InaEdu05330/athenes-et-londres-se-disputent-les-frises-du-parthenon.html>)
 - <http://jfradu.free.fr/GRECEANTIQUE...> (<http://jfradu.free.fr/GRECEANTIQUE/GRECE%20CONTINENTALE/PAGES%20THEMATIQUES/marbres-elgin.php3>)
 - Mais aussi l'histoire de la restauration minutieuse de La Victoire de Samothrace par le musée du Louvre : [Victoire de Samothrace](http://fr.wikipedia.org/wiki/Victoire_de_Samothrace) (http://fr.wikipedia.org/wiki/Victoire_de_Samothrace)



La sismologie

- A toucher l'île au sud et sur 70 milles, une fosse profonde de 600 à 1300 mètres, rallonge la Faille Nord Anatolienne et le cisaillement tectonique de l'Est de la Méditerranée. Il se prolonge jusqu'au Golfe de Corinthe. Voir les liens :
 - <http://seismologie.oma.be/CYCLE/Res...> (http://seismologie.oma.be/CYCLE/Research/Publications_files/these_HubertFerrari.pdf)
 - <http://www.ipgp.fr/~armijo/LEMONDE0...> (<http://www.ipgp.fr/~armijo/LEMONDE021108.pdf>)
 - <http://www.plaisance-pratique.com/l...>



Michel, Laorana aout 2014

Commentaires :

- [Grèce du nord : Samothrace, Vabadus, 30 août 2014](#)
Port-abri de Therma pratiquement impraticable actuellement (fin mai 2014)
 l'entrée s'est terriblement ensablée. Passes d'environ 10 m de large et 1m de profondeur. mais ! plein de place dans le port !!! quelques bateaux de pêche seulement.
 H et JP / Alizé
 - [Grèce du nord : Samothrace, lysisgée, 16 juin 2016](#)
 Juin 2016
 C'est encore pire. Ce port est à rayer de tous les guides
 C'est dommage car la taverne à coté est sympa et la patronne appétissante
 Robert
- [Grèce du nord : Samothrace, lysisgée, 16 juin 2016](#)
 Juin 2016 :
 Les seules places possibles sont 6 places le long de la jetée Nord depuis le feu jusqu'à l'épi. Il y a deux autres places, (là où est le belge sur la photo) mais ce sont des places pour les pêcheurs, ce qui est dommage car ce sont les seules qui peuvent avoir de l'électricité et de l'eau.
 Avoir le site du sanctuaire des « Grands Dieux » est à voir à Paleopoli. La Hora et son chateau méritent une visite
 - [Grèce du nord : Samothrace, Négofol, 17 juin 2016](#)
 Juste un détail : le bouchon de radiateur de la célèbre marque « The Spirit of Ecstasy » n' a qu'un rapport lointain avec la Victoire de Samothrace...
 A l'origine ,une statuette commandée en 1911 au sculpteur Sykes par Lord Montagu, créateur du magazine « The Car » pour sa voiture.
 La légende veut que ce soit la secrétaire du Lord avec son vêtement dans le vent, d'où son surnom officieux « Nelly in her nightshirt ».
 Elle a été généralisée par RR après 1920, après un Premier Prix au Concours des Bouchons de Radiateur de Paris, et peut-être en souvenir du modèle disparue en 1915 lors du torpillage du Persia au sud de la Crète....

- Grèce du nord : Samothrace, yoruk, 17 juin 2016

Spirit of extasy

Merci Francis... Effectivement ce n'est pas une victoire ailée.

Nos amis britanniques ont leurs extases spécifiques. Nous allons rapidement faire une mise à jour 😊

En fait il règne à Samotrace une ambiance francophobe , liée à l'exil de la statue au Louvre. Les propos de Rod Heickell, ont irrité le breton, entraînant une confusion bien trop tentante.

Ceci dit, Samotrace est une île très particulière. Beaucoup de charme et une topographie étonnante, lui méritent son culte ancestral Michel

- Grèce du nord : Samothrace, Négofol, 17 juin 2016

Une anecdote : Sykes était un bon sculpteur, mais un mauvais technicien : la statuette originale dépassait à l'arrière du radiateur, ce qui obligeait à lui faire faire un quart-de-tour pour pouvoir ouvrir le capot (à l'époque en 2 parties avec une charnière centrale). RR a commandé en 1934 à Sykes une version agenouillée (donc plus rien à voir avec la Victoire...), n'interférant plus avec le capot, proposée en alternative à l'original jusqu'en 1956, mais abandonnée car peu de succès auprès de la clientèle et ouverture du capot modifiée, donc plus de problème....

Le lord Montagu commanditaire de la statue était alors le propriétaire de la Beaulieu River, connue de ceux qui ont fréquenté le Solent, et qui appartient toujours à ses descendants.
