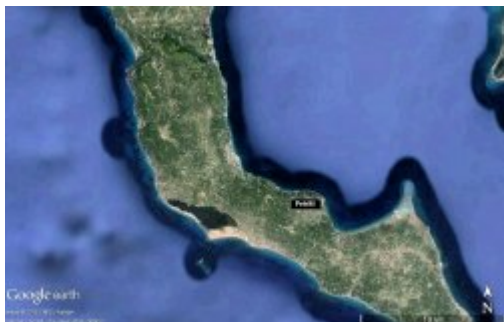




Petriti et la côte SE de Corfou

samedi, 2 janvier 2016 par **yoruk**

“Grèce”/ Mer ionienne /Corfou côte SE



[Pour suivre ce lien vers PTP](#)

Guides nautiques pour cette région

- [Guide imray en français \(https://www.eaubleue.com/guide-nautique-guides-et-pilotes/guides-imray-francais\)](https://www.eaubleue.com/guide-nautique-guides-et-pilotes/guides-imray-francais),
- [Guide imray mer Ionienne \(https://www.imray.com/Publications/Imray+Pilots/Pilots+and+Cruising+Guides/IB0220/\)](https://www.imray.com/Publications/Imray+Pilots/Pilots+and+Cruising+Guides/IB0220/),
- [Guide imray, toute la Grèce \(https://www.imray.com/Publications/Imray+Pilots/Pilots+and+Cruising+Guides/IB0211/\)](https://www.imray.com/Publications/Imray+Pilots/Pilots+and+Cruising+Guides/IB0211/)
 - [Guide imray les mises à jour \(https://www.imray.com/corrections/\)](https://www.imray.com/corrections/),
- [Eagle Ray, le guide grec de référence \(http://www.eagleray.gr/\)](http://www.eagleray.gr/)
 - [Mise à jour du guide Eagle Ray \(http://www.eagleray.gr/index.php/corrections\)](http://www.eagleray.gr/index.php/corrections),

Approche

39 27.2468 N 020 00.3438 E
21GR,HNHS,graph,21

Approche du large

- Venant du nord, l’approche est claire, et l’on trouvera une série de mouillages forains exposés à l’Est et au nord. Ce sont des mouillages de beau temps exclusivement
 - Le plus nord : Benites, qui offre un petit port de barques, protégé de l’Est, mais inaccessible pour nos bateaux.
 - Plus au sud : Mesongi, à l’embouchure d’une rivière
 - Juste 1 mille à l’Est du cap Voukari, un petit môle n’offrant que la possibilité de débarquer en annexe
 - Petriti lui même, dont il faudra soigner l’atterrissage, en se méfiant des hauts fonds du cap Voukari et d’un éperon rocheux bien visible à 500 m environ au sud du port
- Venant de l’Est il faudra parer soigneusement le cap Levkimmis, et ses bancs de sables bien visibles et débordant de plus d’une demi mille
 - A 1,5 milles eu SE du cap Levkimmis, Scala Potamou, peut offrir une maigre protection du NW, sous les môles canalisant la rivière
 - A 3 milles au SE du cap, Kavos, un port artificiel est dédié aux bacs et aux ferries



Les mouillages forains du nord

Benitses

- On trouve deux petits ports, le plus au sud, môle rustique, ne protège de rien du tout.
- Plus au nord, à un demi mille un petit port artificiel a été aménagé.
 - Il offre un peu plus de 2,5 m d'eau à l'extrémité ouest du môle, mais parasité par les locaux et les touristes, il est inabordable
 - On peut mouiller en forain, uniquement par beau temps. Totalement intenable par vents de N (qui suit la côte) à SE.
 - Très touristique, l'ancien petit village de pêcheurs "*tellement typique*" est envahi par les britanniques, c'est invivable en saison.



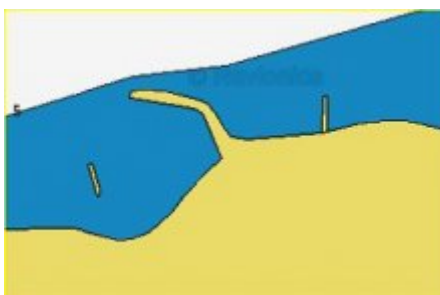
Messonghi

- A l'embouchure d'une rivière, un ancien petit village de pêcheurs "*tellement typique*" a lui aussi été envahi par le tourisme de masse
 - Pas d'eau et pas de place pour embouquer la rivière
 - Et comme pour Benitses : on peut mouiller en forain, uniquement par beau temps. Totalement intenable par vents de N (qui suit la côte) à SE.



Voucari ou Boukari

- Proche de Petriti, et encore à l'écart du tourisme de masse, le petit port a du charme
- Trop petit et inabordable il faudra mouiller
- Extrêmement exposé à tous les vents de nord d'ouest par l'est, C'est aussi exclusivement un mouillage de beau temps
- Venant ou allant à Petriti il faudra veiller aux nombreux haut fonds débordant la côte et le cap Boukari en particulier



Petriti port et mouillages

Mouillage

- En commençant par le mouillage, car on n'est pas certain de trouver de la place à l'intérieur du petit port de pêche
- La configuration de la côte et du cap Voucari protègent correctement des vents de NW, voire de N
- On trouve des fonds de sable tenant très bien, par 3 à 10 m de fond, dans l'Est et au sud de l'alignement du môle de Petriti. Il faudra veiller à plusieurs choses

- 1) Laisser de la place immédiatement sous le môle, au passage des chalutiers du port
- 2) Veiller soigneusement à son rayon d'évitage. Le port a du succès, de nombreuses flottilles le pratique, on est vite serré. De plus le soir et la nuit les thermiques peuvent inverser le sens du vent
- 3) Eviter de mouiller trop près de l'extérieur du môle. Certains bateaux mouillent arrière au quai à cet endroit
- 4) Veiller à vous tenir prêt à remonter le mouillage, si par le plus grand des hasards, une place se libère dans le port. Vous verrez, que vous ne serrez pas les seuls à tenter le coup !!!
- 5) Veiller aux hauts fonds frangeant la côte et à ceux de l'éperon du sud
- 6) Enfin veiller aux orages, qui peuvent ici lever une mer dure de secteur Est.



Les places d'accueil

- Sur une trentaine de mètres, à l'extrémité du môle les locaux ont laissé de la place libre pour les bateaux de passage.
- On y vient arrière ou étrave au môle, en plantant une ancre à 20/30 m dans des fonds de vase, de sable et d'herbe tenant bien
- On n'aura alors que 2 à 2,5 m d'eau.
- Il est recommandé de ne pas mouiller trop long, une chaîne mère courant au fond du port, orientée NW/SE. Source cet excellent [cruiserswiki.org](http://www.cruiserswiki.org/wiki/Petriti) (<http://www.cruiserswiki.org/wiki/Petriti>).
- On ne pourra guère loger plus de 7 à 8 bateaux, voir la photo jointe. Crédit photo : [cruiserswiki.org/wiki/PetritiYachtQuay](http://www.cruiserswiki.org/wiki/PetritiYachtQuay). (<http://www.cruiserswiki.org/wiki/File:PetritiYachtQuay.jpg>).



Les places dans le port

- Tout le fond du port est réservé aux pêcheurs. Il arrive que les pêcheurs accueille à couple un bateau ami. On a vu aussi les pêcheurs prendre à couple un catamaran, mené en solitaire, ce sont des gestes de marins, ce ne peut être une habitude
- Le ponton flottant/branlant, avec très peu d'eau (1,5 m) est réservé à des flottilles de passage, qui s'y installent en grappe, en accord avec le restaurateur gérant ce ponton
- On peut se mettre à l'extérieur du môle exposé du NE au SE, sur une vingtaine de mètres maximum, les fonds remontant très vite vers le nord. Ils mouillent long arrière au quai
- On peut aussi se mettre en tête du môle, sur 6/8 m maximum, avec des amarrages fantaisistes (voir le photo de droite). Certaines flottilles s'y mettent aussi en grappe ou en triple ou quadruple épaisseur... Le spectacle peut être plaisant...



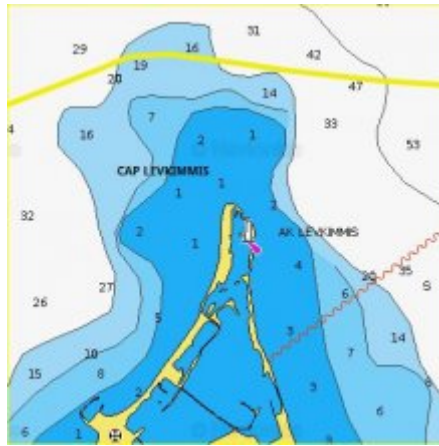
Le cap Levkimmis et les mouillages du SE

Le cap Levkimmis

- Exposé à tous les vents, à la seule exception du plein sud, le cap est traité avec prudence
 - Venant du SE et remontant vers le détroit de Corfou, il

suffit de l'arrondir très largement. Un mille est un minimum

- Venant du SE et gagnant Periti, il faudra lui donner du tour. Très bas sur l'eau, on a du mal à le situer, et le balisage est indigent
- Venant de Périti, vers Paxos, on aura le même problème
- Le problème est aggravé par le fait que les bancs de sable le composant, bougent beaucoup et remontent très vite. En quelques mètres on passe de la ligne des 10 m à celle des 5 puis 2m.
- Le petit port dans son ouest est inabordable pour nos voiliers



Scala Potamou

- A l'embouchure d'une rivière, deux digues protègent l'accès d'un petit port de pêche de l'ensablement.
- Plus un hâvre pour de petites barques, qu'un port de pêche. La rivière est navigable pour les barques jusqu'à Levkimou
- Rien, ici que quelques appointements.
- Levkimou la ville proche, à 2 km, est le deuxième centre administratif de l'île
- Par beau temps, on doit pouvoir mouiller le temps d'une baignade, de part ou d'autre des jetées, avec très peu d'eau



Kavos

- Port artificiel récent, dragué à 4/5 m, permet l'accostage des bacs depuis le continent
- Rod Heikell prétend que les bateaux de plaisance de passage peuvent se mettre alongside au bout du quai nord

- Ce qui serait étonnant quand on sait ce que la cité balnéaire est devenue : animée et lourdement consacrée au tourisme. Populaire auprès des jeunes vacanciers de Grande-Bretagne et en Europe du Nord, Kavos, est le nouveau pèlerinage éthylique des fêtards du monde entier. Le long de la plage de sable fin, dans l'unique rue du village, des dizaines d'échoppes permettent d'étancher sa soif pour quelques euros. Des bateaux, pour guère plus cher, permettent le "booze-cruising" d'une population exclusivement



jeune et anglo saxonne. Sectaire et raciste, les moins de 30 ans et non britanniques sont énergiquement rejetés.

- " *Kit de téléchargement des cartes locales, et de la trace* " (zip), Format KAP pour les cartes et GPX pour le WP et la trace. Sous la seule responsabilité de l'utilisateur, ce ne sont pas des outils de navigation, ils ne doivent servir qu'à titre pédagogique



Réparation, entretien et services

- Zone technique :
 - Chantiers et shipchandlers : rien sur cette zone, il faudra aller à Gouvia
 - Chantiers et mise au sec : rien
 - Corps de métiers : rien, cependant on doit pouvoir se faire dépanner en prenant contact avec les pêcheur de Petriti
 - Carburant : rien sur Petriti.
 - Shipchandler : rien
- Services
 - Eau et électricité : mais à la racine du môle extérieur, on trouve une borne. Il faudra tirer long de fil et de tuyaux, et trouver un responsable pour activer la borne
 - Approvisionnement sur place :
 - un petit super marché, exigüè, mais bien achalandé. On peut se dépanner en fruits et légumes, et en produits surgelés
 - un boulanger se trouverait à côté du super marché
 - On peut négocier du poisson frais avec les pêcheurs
 - Location de voiture et distributeur de billets : rien sur place
 - Marché : à vérifier
 - Confort : rien, il faudra négocier avec les bars et restaurants
 - Accès internet-wifi : WiFi dans les bars du port et 3G (Cosmote).
 - Restaurant, bars et tavernes : 4 ou 5 restaurants sur le port. Ambiance très conviviale
- Clearance rien ici, il faudra aller à Gouvia.
- Contact : rien ici



Ambiance

L'ambiance balnéaire de Benitses et Messonghi



L'ambiance maritime de Petriti... Credit photo : [billandrews uk \(http://www.billandrews.co.uk/?page_id=705\)](http://www.billandrews.co.uk/?page_id=705)



L'ambiance déjantée de Kavos... Crédit photo : [ny_daily-news \(http://www.nydailynews.com/news/world/british-show-kavos-earns-record-ratings-article-1.1236495\)](http://www.nydailynews.com/news/world/british-show-kavos-earns-record-ratings-article-1.1236495)

Histoire et culture

Histoire

On le sait, Corfou a été envahi depuis toujours. Sur la ville de Corfou et ses forteresses, le lieu est stratégique... On peut retrouver des traces... Elles remontent même à Ulysse. Mais sur cette partie de l'île, sans attrait particulier, sauf quelques petits ports, et de plages incultes... Personne n'a écrit, ou si c'est le cas, c'est en cyrillique...



Culture

- A l'exception très heureuse de Petriti, qui a su garder son caractère de petit port de pêche, tout en s'équipant pour recevoir des bateaux de passage, pour le reste et pour cette côte, c'est le déferlement des hardes des derniers envahisseurs : les touristes, qui la caractérise. Ça peut prendre une allure désolante, à Kavos en particulier
 - Les anglais eux même s'en étonnent : [to shame drunken Brits...](http://www.dailymail.co.uk/news/article-3174291/Kavos-ready-Fed-locals-Greek-resort-post-photos-drunken-Brits-hilarious-shaming-Facebook-page.html) (<http://www.dailymail.co.uk/news/article-3174291/Kavos-ready-Fed-locals-Greek-resort-post-photos-drunken-Brits-hilarious-shaming-Facebook-page.html>)
 - Les italiens, rejetés s'en plaignent : [Vacanze a Corfù : italiani indesiderati](http://www.corriere.it/solferino/severgnini/03-09-02/08.spm) (<http://www.corriere.it/solferino/severgnini/03-09-02/08.spm>)
 - Les grecs en profitent : [Tripadvisor booze cruise Kavos](http://www.tripadvisor.co.uk/Attraction_Review-g676533-d4225148-Reviews-Kavos_Booze_Cruises-Kavos_Corfu_Ionian_Islands.html) (http://www.tripadvisor.co.uk/Attraction_Review-g676533-d4225148-Reviews-Kavos_Booze_Cruises-Kavos_Corfu_Ionian_Islands.html)
- Probablement, hors saison, en janvier, février par exemple, on doit pouvoir trouver une ambiance plus apaisée...mais quand même... Kavos en hiver... ça doit être encore pire...
- Dans ce cadre de désolation, Petriti a su préserver son caractère, et c'est un caractère marin. Le village est modeste, quelques maisons, des ruelles ombragées, pas de parking, pas de ferry, très peu de commerces, une petite plage misérable, rien qui attire le touriste. sa seule activité est liée à 100 mètres de quai réservés aux chalutiers, et à un môle de 130 m, très bien protégé de tous les vents, occupés par de petites barques de pêche, qui libèrent gentiment 30 m pour les plaisanciers de passage. Sur ces 30 m et le mouillage forain avoisinant, des dizaines et des dizaines de marins de plaisance coexistent avec les locaux. C'est maritime, civilisé et très convivial. C'est mieux là aussi hors saison, quand les flottilles, les charters et les bateaux de location libèrent de la place, mais ce n'est pas rédhibitoire. Même les mouettes participent : le matin, au départ des chalutiers partant relever leurs lignes ou leurs filets, elle se posent en attente à la sortie du port. Elles se posent en groupes bien organisés et nettement différenciés. On comprend pourquoi quand sortent le bateaux, chaque groupe a ses habitudes et suit son bateau coutumier. A la densité des groupes, on peut évaluer quel est le meilleur bateau de pêche !!!



Crédit photo : [cruiserswiki.org_\(http://www.cruiserswiki.org/wiki/Petriti\)_](http://www.cruiserswiki.org/wiki/Petriti)

s/y Laorana jan 2016

Commentaires :

- [Petriti et la côte SE de Corfou, Nevermind, 3 janvier 2016](#)
Un petit restau avec son ponton à 9€ le poulpe !
Une bonne année à tous
Jean Paul
 - [Petriti et la côte SE de Corfou, Nevermind, 3 janvier 2016](#)
Deux générations de pêcheurs
-