



Kapidag côte SE

lundi, 6 janvier 2014

Turquie, Mer de Marmara-sud, presqu'île de Kapidag, Côte SE de Kapidag



[Pour suivre le lien vers PTP](#)

Imray-Rod-Heikell / Turquie/Mer de Marmara/Kapidag/SE Kapidag

[Guide imray en français \(https://www.eaubleue.com/guide-nautique-guides-et-pilotes/guides-imray-francais/turquie-chypre-detail\)](https://www.eaubleue.com/guide-nautique-guides-et-pilotes/guides-imray-francais/turquie-chypre-detail)

[Guide Imray en anglais pour la Mer Noire](https://www.imray.com/publications/Imray+Pilots/Pilots+and+Cruising+Guides/Mediterranean/IB0191/)

[\(https://www.imray.com/publications/Imray+Pilots/Pilots+and+Cruising+Guides/Mediterranean/IB0191/\)](https://www.imray.com/publications/Imray+Pilots/Pilots+and+Cruising+Guides/Mediterranean/IB0191/)

[Guide Imray, en anglais, pour la Turquie et Chypre](https://www.imray.com/publications/Imray+Pilots/Pilots+and+Cruising+Guides/Mediterranean/IB0192-1/)

[\(https://www.imray.com/publications/Imray+Pilots/Pilots+and+Cruising+Guides/Mediterranean/IB0192-1/\)](https://www.imray.com/publications/Imray+Pilots/Pilots+and+Cruising+Guides/Mediterranean/IB0192-1/)

[Mises à jour Imray en anglais \(https://www.imray.com/files/book_supplements/IB0192-S.pdf?id=1554195782\)](https://www.imray.com/files/book_supplements/IB0192-S.pdf?id=1554195782)

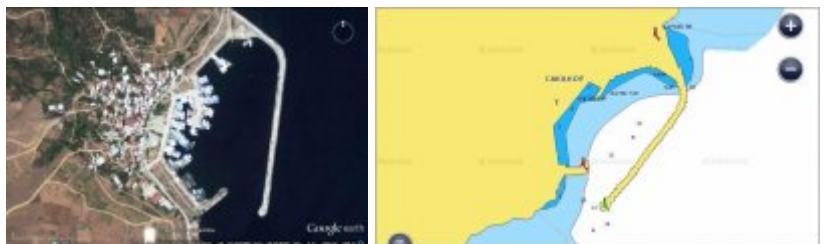
- Tous les feux de la côte turque sont équipés de balises AtoN (transpondeurs AIS)
- L'accès aux données NAVTEX par le web, comporte des risques, ceux de la qualité de la connexion 3G ou wifi... La sécurité est bien sûr d'y accéder par un récepteur NAVTEX dédié... mais vous serez limité à ce seul usage

Approche

- Conditions de navigation généralement rencontrées en été
- Très claire, mais on aura à contrôler la mise à jour des cartes, c'est une des région où les fonds ont bougé après le tremblement de terre d'Izmit en 1999. La cartographie est à considérer avec précaution.
- Cette zone est un cul de sac, avec deux abris sûrs : au Nord sur la côte SE de Kapidag : Cakilkoç, et au sud (décrit par ailleurs) Bandirma, immense rade mais offrant peu de solutions de mouillage satisfaisantes.

CakilKöy

- On est dans le monde de la grande pêche, en été, période de quota, les bateaux restent au port. Sur l'image Google Earth ci contre, on en compte plus de cinquante
- L'empierrement de la jetée extérieur ne permet pas d'accoster
- La grande rade devrait permettre, un mouillage forain sécurisé. mais, il semble que les fonds ne tiennent pas
- En 2009, alors que nous arrivions avec un mauvais clapot, les pêcheurs, qui nous avaient vu arriver, nous avaient dégagé une tête de quai, et étaient là pour prendre nos amarres...



Karsiyaka

- à moins de deux milles dans le sud-ouest, plus petit, mais tout aussi bondé, Karsiyaka n'offre pas plus de solutions
- Il faudra se mettre à couple d'un chalutier
- Le village offre de meilleures solutions d'avitaillement que Cakilköy



Les mouillages forains

- Un peu plus loin, toujours dans le SW, deux mouillages forains tenable uniquement par beau temps
 - Kum Limani, à 2 milles dans le SW de Karsiyaka. Il faudra se mettre à la plage pour pouvoir espérer un peu d'abri du vent dominant de NE
 - Deux milles plus loin, on trouve Tatlisu, ou il faudra aussi se mettre proche de la plage. Le petit port est un port de barque, manquant d'au pour nos voiliers.

Ambiance

- On retrouve une ambiance un peu plus civilisée, liée à la présence de Bandirma, grande ville active, juste en face sur la côte asiatique, et proche par la route
- Cakilköy et son curieux cimetière marin mérite un arrêt prolongé...



Clearance

- Rien ici, seul port d'entrée proche : Bandirma. Pas certain qu'ils soient bien équipés pour recevoir des plaisanciers. On aura le même problème avec Istanbul. Une autre solution est de d'aller à Cannakale...

Général

- Très peu de ressources, ici sauf, à Erdek ou Bandirma
- Aucun avitaillement possible, si ce n'est celui très limité de petits villages de pêcheurs rustiques.

Michel, Laorana, janvier 2014