



Île de Marmara Saraylar
dimanche, 1er décembre 2013

Turquie, Mer de Marmara-sud, Saraylar



[Pour suivre ce lien vers PTP](#)

Imray-Rod-Heikell / Turquie/Mer de Marmara

[Guide imray en français \(https://www.eaubleue.com/guide-nautique-guides-et-pilotes/guides-imray-francais/turquie-chypre-detail/\)](https://www.eaubleue.com/guide-nautique-guides-et-pilotes/guides-imray-francais/turquie-chypre-detail/)

[Guide Imray en anglais pour la Mer Noire](https://www.imray.com/publications/Imray+Pilots/Pilots+and+Cruising+Guides/Mediterranean/IB0191/)

[\(https://www.imray.com/publications/Imray+Pilots/Pilots+and+Cruising+Guides/Mediterranean/IB0191/\)](https://www.imray.com/publications/Imray+Pilots/Pilots+and+Cruising+Guides/Mediterranean/IB0191/)

[Guide Imray, en anglais, pour la Turquie et Chypre](https://www.imray.com/publications/Imray+Pilots/Pilots+and+Cruising+Guides/Mediterranean/IB0192-1/)

[\(https://www.imray.com/publications/Imray+Pilots/Pilots+and+Cruising+Guides/Mediterranean/IB0192-1/\)](https://www.imray.com/publications/Imray+Pilots/Pilots+and+Cruising+Guides/Mediterranean/IB0192-1/)

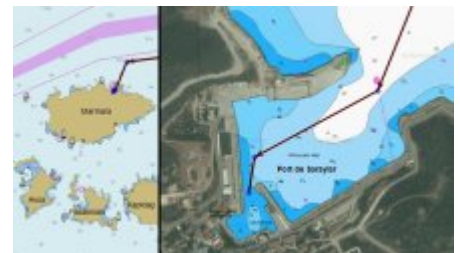
[Mises à jour Imray en anglais \(https://www.imray.com/files/book_supplements/IB0192-S.pdf?id=1554195782\)](https://www.imray.com/files/book_supplements/IB0192-S.pdf?id=1554195782)

- Tous les feux de la côte turque sont équipés de balises AtoN (transpondeurs AIS)
- L'accès aux données NAVTEX par le web, comporte des risques, ceux de la qualité de la connexion 3G ou wifi... La sécurité est bien sûr d'y accéder par un récepteur NAVTEX dédié... mais vous serez limité à ce seul usage

Approche

Position : 40° 39' 24.347« N 027° 39' 48.942 » E

- Pour les conditions de navigation généralement rencontrées en été
- Claire, une fois parés les hauts fonds entre Saraylar et Memercik
- La passe entre les îles Esek Adalari et la côte n'est pas saine. On y trouvera que très peu d'eau, à n'utiliser que par grand beau temps, avec quelqu'un à l'étrave.
- C'est une des régions où les fonds ont bougé après le tremblement de terre d'Izmit en 1999. La cartographie est à considérer avec précaution.
- Trois possibilités de mouillage
 - Dans la grande baie de Memercik, tout au SE une petite crique étroite où l'on devra passer des amarres à terre
 - Dans East Cove, immédiatement au NE du port de Saraylar
 - Dans la petite darse au SW du port commercial



Le port de Saraylar

- C'est un port d'embarquement dédié au marbre, avec toutes ses spécificités : le bruit, la poussière, et le marbre omniprésent. ici tout est en marbre, y compris les môles, jetées et remblais
- Un voilier n'a pas vraiment l'impression de s'y trouver à sa place. Néanmoins, le bourg rustique ne manque pas de charme
- La rade et l'avant port, exposés en grand au vent dominant est intenable. Le môle nord est réservé au chargement des blocs de marbre



- On trouve un abri convenable une fois à l'intérieur du petit port interne. Seul l'intérieur de l'épi NE, est utilisable. Il faudra le partager avec les bateaux de travail du port. Très peu de place disponible.
- On trouvera un bon abri du meltem, loin du bruit et de la poussière, dans Saraylar Köyü, East Cove au NE de la rade

Les mouillages forains

- Venant de l'ouest, avec du Meltem bien établi, doubler les îles Esek Adalari, peut être musclé
 - Dans Saraylar Köyü on peut trouver en mouillage forain un abri du vent dominant et... de la poussière de marbre
 - Peu d'eau et de nombreux hauts fonds au nord de l'anse, on mouille par +/- 5 m de fond de sable de bonne tenue pour Navionics.
- Outre Saraylar Köyü, Mermercik offre également un abri correct du Meltem. Il faudra passer une amarre à terre.
 - C'est une crique très étroite, ne pouvant accueillir que peu de bateau, habituel mouillage dont raffolent les britanniques, sans garantie que par mer forte de NW, le clapot résiduel ne la rende pas intenable.
 - S'il faut dégager, mieux vaut anticiper, car sauf à remonter au vent, il faudra doubler les îles Esek... à leur vent...
 - Rien ici



Ambiance

Ce qui frappe d'emblée : cette partie de l'île est une montagne de marbre.

- Très contrastée, venant de la mer. On découvre d'abord un petit port industriel mono produit : la chargement du marbre est son unique objet
- La poussière blanche et tenace envahi tout
- Il s'en dégage une ambiance un peu sinistre, atténuée par la présence du musée en plein air, et de sa statuaire, entièrement dédiée... au marbre. Cà ne manque pas de charme.
- Les sculpteurs se sont lâché, Il est vrai que la matière première ne manque pas...



Clearance

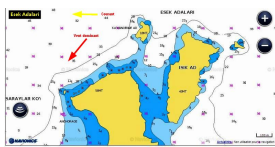
- Rien ici, seul port d'entrée proche : Bandirma. Pas certain qu'ils soient bien équipés pour recevoir des plaisancier. On aura le même problème avec Istanbul. Une autre solution est de d'aller à Cannakale...

Général

- On trouvera de l'eau, mais pas facilement, en principe l'eau provient des sources privées du village, et de l'électricité au quai,
- Bonnes facilités d'avitaillement en toute proximité.
- pas de carburant
- Pas de Wifi sur le port, mais probablement une 3G performante.

Michel, Laorana novembre 2013

AUTRES IMAGES



Passes à terre des îles Esek Adalari
JPEG - 56.7 ko
800 x 398 pixels
