



Grèce/Mer Ionienne/Paxos et Antipaxos

jeudi, 24 novembre 2016 par **yoruk**

“Grèce”/ mer ionienne/ Paxos et Ante-Paxos



[Pour suivre le lien sur PTP](#)

Guides nautiques pour cette région

- [Guide imray en français](https://www.eaubleue.com/guide-nautique-guides-et-pilotes/guides-imray-francais) (<https://www.eaubleue.com/guide-nautique-guides-et-pilotes/guides-imray-francais>)
- [Guide imray mer Ionienne](https://www.imray.com/Publications/Imray+Pilots/Pilots+and+Cruising+Guides/IB0220/) (<https://www.imray.com/Publications/Imray+Pilots/Pilots+and+Cruising+Guides/IB0220/>)
- [Guide imray, toute la Grèce](https://www.imray.com/Publications/Imray+Pilots/Pilots+and+Cruising+Guides/IB0211/) (<https://www.imray.com/Publications/Imray+Pilots/Pilots+and+Cruising+Guides/IB0211/>)
 - [Guide imray les mises à jour](https://www.imray.com/corrections/) (<https://www.imray.com/corrections/>)
- [Eagle Ray, le guide grec de référence](http://www.eagleray.gr/) (<http://www.eagleray.gr/>)
 - [Mise à jour du guide Eagle Ray](http://www.eagleray.gr/index.php/corrections) (<http://www.eagleray.gr/index.php/corrections>)

Approche

- Coordonées pour
 - Lakka en Paxos : 39 14 28 N 020 08 05 E
 - Porto Gaïos passe Nord : 39 12 24 N 020 11 29 E
 - Porto Gaïos passe Sud : 39 11 47 N 020 11 25 E
 - Mongonissi : 39 11 09 N 020 12 16 E
 - Ante Paxos Emerald Bay : 39 09 37 N 020 13 37 E
- origine de la carte
 - Large : GR,HNHS,graph (21)
 - Lakka : GR,HNHS,graph 025B
 - Longos : GR,HNHS,graph 025C
 - Porto Gaïos : GR,HNHS,graph 025A
 - Mongonissi : GR,HNHS,graph 025D
- VHF Porto gaïos : 16/12
- Approche du large claire, mais :
 - venant de Parga, il faudra parer le haut fond affleurant de Ifalos Panatas, à deux milles et demis de Porto Gaïos, juste sur la route de Parga
 - A un demi mille dans l'Est de Longos, un autre haut fond : Ifalos Paxoi
 - Les orages en automne et au printemps, peuvent être destructeurs.

Les ports et les mouillages

- A moins d'une dizaine milles de Corfou, Parga, et Mourtos au NE, à 25 milles de Preveza au SE, Paxos offre deux ports et quatre mouillages sûrs en belle saison avec les vents dominants de NW.
- Cependant, la surpopulation sur l'eau, en été, peut poser problème, surtout en cas d'orage. trois niveaux de dangers
 - Domestique et matériel, avec des équipages inexpérimentés ou sans savoir vivre. C'est souvent le cas des motoristes italiens, ici, chez eux, ou des voiliers de location, très nombreux. on se méfiera particulièrement des voiliers loués par des italiens....(et des français, des allemands, des hollandais, bref de tout le monde sauf de Laorana et Lysigée 😊)
 - Maritime, au mouillage, ou l'entassement des bateaux, aura pour conséquence l'obligation de bien gérer les longueurs de chaîne. Une saute de vent, et çà devient vite grandiose. Il est recommandé de laisser toujours du monde à bord

- La sécurité des personnes et des bateaux. En septembre 2015, un orage très violent est tombé sur Paxos. On attendait des vents de NE et ils sont tombés de SW, de nuit bien sûr. A Lakka, une cinquantaine de bateaux au mouillage, pour partie amarrés à terre, se sont retrouvés dans une pagaille indescriptible. Un bateau a été coulé, et un autre à Porto Gaïos

Lakka



Paxos/Anti-Paxos



Baie de Lakka, trace et quai



Crédit photo : www.paxos-studios.gr/

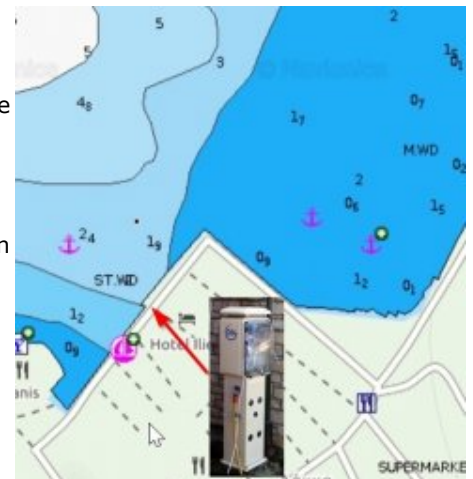


Lakka, détails et petit quai

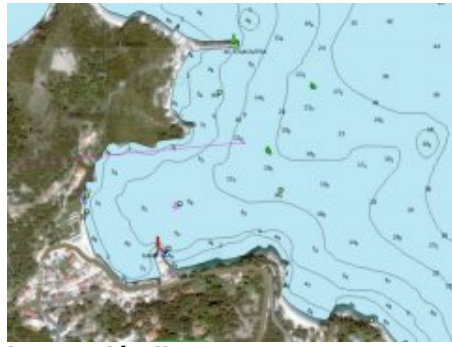
- Mouillage le plus proche de Corfou, c'est aussi un excellent point de départ (ou d'arrivée) vers l'Italie ionienne ou la Sicile
- La passe d'entrée, large et franche, ne pose pas de problème, sauf par gros temps de N à NE
- La baie offre un abri tout temps, à l'exception des vents de N à NE.
 - Hors saison balnéaire, si l'on trouve de la place, le petit épi au NE de la baie, offre un bon abri des vents de NE. Un bateau, pas plus, peut emboîser à terre à la pointe de l'épi (bien visible sur la vue aérienne). On peut aussi trouver un abri convenable à quelques mètres de cet épi, sous son vent, quand il souffle de NW à NE. Mais attention à une éventuelle renverse.
 - En saison, avec les vents dominants de W à NW, les bateaux s'amarront à la côte ouest, en passant des bouts à terre. On peut aussi mouiller en forain au milieu de la baie, dans de bons fonds de 5 à 10 m, tenant bien. Il faudra prendre garde à laisser de l'eau pour le passage très fréquent des petits ferries desservant Porto Gaïos, Parga et Corfou.
 - Toute la partie NE, Est, et SW de la baie est ensablée, comme montré sur la copie d'écran ci dessus, à l'exception d'une vingtaine de mètres, à la hauteur du petit quai.

MàJ Sept 2018

- le petit quai, offrant 2 m d'eau, est réservé pour partie aux ferries, très nombreux. Ils accostent AR au quai dans sa partie N face W. Les bateaux de travail, et les taxis des mers, s'installent alongside sur la face NE du quai (bien visible sur la vue aérienne). J'y ai vu des voiliers, probables bénéficiaires d'accords locaux...
 - On ne loge guère plus de cinq voiliers, à côtés des ferries. Il faut mouiller long, avant de venir AR au quai (ou étrave au quai, si on a un doute pour le tirant d'eau du safran), on se trouvera bout au vent du NW dominant, avec un fetch d'un quart de mille.
 - On peut utiliser la place de quai quand les ferries sont partis. ils arrivent généralement vers 10 H et repartent vers 16 H
 - Sur ce quai, une borne distribue de l'eau et de l'électricité. Payante, il faut demander une carte à un préposé, présent en été. On trouve généralement des prises libres avec du crédit. Sinon il faut tirer un long fil jusqu'à l'hôtel Ilios, qui propose aussi des douches, tout cela payant....



Longos

**Longos reliefs****Longos détails****Longos approche**

- L'approche est à soigner, surtout si l'on vient du sud. Deux haut fonds posent problème
 - A un demi mille de la plage de Longos, en relevant la pointe du môle au 250, Ifalos Paxoi, un haut fond à moins un mètre (-1m), n'est pas balisé. La route est claire vers ce môle, entre le 220 et le 245 vrais.
 - Un deuxième haut fond rocheux déborde, vers Ifalos Paxoi, la pointe de la baie située à un tiers de mille de Longos vers l'E/SE. Ce haut fond : Vrak Litharia, se trouve à 200 m dans le S/SW de Ifalos paxoi, libérant une passe saine de 200 m entre des haut fonds dont aucun n'est balisé... A prendre sur la pointe des pieds, par beau temps, avec un équipier à l'avant, un sondeur contrôlé et un chart-plotter mis à jour...
- Mouillage de beau temps, qui devient vite rouleur dès que le vent passe au nord.
- Aucune chance de trouver une place au petit môle. ce sera mouillage forain, pour découvrir un ancien bijou de village grec, lové entre les oliviers et la mer. Tous commerces : bakery, market center, Butcher, hairdresser, bars and happy hour, boat and fun center, et.... l'inévitable Longos Real Estate

Porto Gaïos

- Bras de mer étroit, vingt mètres au moins large, contournant l'île sur plus d'un kilomètre, le cadre unique, est enchanteur, ce qui aura des conséquences en été sur la façon d'y naviguer : beaucoup de bateaux et peu de place. Il faut arriver de bonne heure, et respecter l'organisation touristique. dans l'ordre :

1. une partie des quais est réservé exclusivement aux ferries et aux taxi de mer. Ce sont les quais bordés d'un trait rouge sur les cartes jointes
2. Une autre partie, bordée d'un trait bleu, est réservée aux boat-trippers, venant de Parga et de Corfou. Ces emplacements leurs sont dédiés de 10 H à 17 H local. Ensuite, les plaisanciers peuvent les utiliser, jusqu'au lendemain 10 H.
3. Une très grande partie du quai est à la disposition des pêcheurs et des locaux. Ils sont indiqués par un trait noir plus fin
4. Enfin, marqués d'un trait jaune, les parties réservées aux plaisanciers de passage.



- Il n'y a pas de marina, pas d'organisation portuaire. Chaque soir, un fonctionnaire passe encaisser la redevance portuaire +/- 1,5 euro du mètre linéaire du bateau. C'est parfaitement clair, et il vous fait une facture
- Des bornes bien entretenues distribuent eau et électricité. Des cartes pré chargées sont à acheter au café le "Deep Blue" indiqué sur la carte jointe

**Porto Gaïos, le chenal, passe Nord****Porto Gaïos, le coufe et l'isthme central****Porto Gaïos, le chenal et la passe Sud**

Les données physiques

- L'étroitesse du chenal :

- Quand on vient du nord, aussitôt après le coude à 90°, sur une longueur de 200 mètres, le chenal ne fait pas plus de 20 m de large, et moins en largeur utile, si on tient compte des barques locales, amarrées sur toute la longueur du quai.
 - On peut croiser un autre voilier, voire un petit motor yacht, en prenant des précautions.
 - Mais les day-trippers sont trop larges et surtout manœuvrent mal et il leur faut de la vitesse. généralement, ils quittent leurs emplacement vers 15/17 H. Mais ce n'est pas une obligation, et ils passeront nécessairement par la passe nord (pas assez d'eau dans la passe sud). Dans ce cas de figure, la prudence et le bon sens recommandent d'aborder le coude lentement ; pour se garder la possibilité de serrer à droite au niveau du coude pour les laisser passer... Voir le petit plan joint.
- La faible profondeur de la passe sud
 - Données pour 2 à 2,5 m, un haut fond de 1,0 m est indiqué à m dans l'ouest du môle sud On aura intérêt à mettre un peu de NW dans l'W en rentrant.
 - Ce qui se conçoit sans houle, qu'elle soit maritime ou mécanique (les crétins givrés de vitesse)
 - Troisième point non négligeable ; le courant. On peut trouver plus de un noeuds de courant dans l'isthme. Peu gênant si on fait route, mais dont il faudra tenir compte si l'on a à poser l'ancre et à culer au quai, courant de travers, sans vitesse
 - Dernier point, la forme tordue des quais gênera pour reculer droit. Les salades d'ancre sont fréquentes. Penser à ne pas mouiller trop long, les day trippers, eux mouillent long et en travers...



Les données météorologiques

- Apparemment, protégé tous temps, cependant, par vent forts de SE, toute la zone sud du port est affectée et affectée par des vents de travers. Avec de l'espace, on peut se dégager, et rejoindre la zone sous le vent de l'île Ag Nikolaos. mais en été, avec des bateaux serrés, et des ancres croisées, ça peut être casse gueule. Voir la photo jointe sur la façon dont on peut se retrouver coincé.
- Les voiliers au mouillage, par SE devront contourner complètement l'île et l'îlot pour retrouver du calme dans la passe nord
- A l'« inverse, avec de forts vents de NE, c'est tout le quai nord qui sera affecté, et il faudra là aussi passer de l'autre côté de l'île, à l'Est cette fois ci.
- Et bien sûr c'est aggravé en cas d'orage



Aout 2015 ; Longos échouement consécutif à un orage



Aout 2015 Lakka, naufrage à la suite d'un orage

Crédit photo : s/y Lysigée

Les données humaines

- Et toujours en été, la surpopulation maritime, aggravée de la fréquentation d'équipages novices ou jean-foutres peut gêner une soirée, voire rendre dangereux leur voisinage. En 2016, à Paxos, on a vu arriver un Hanse 44 de location, mené par un couple de croates et leurs deux enfants. tous au demeurant forts sympathiques. pas de défenses à poste, pas de aussières prêtes à l'arrière, et sans mouillage, l'ancre était à poste. Il m'a expliqué que son guindeau était en panne... C'est moi qui l'ai tenu en montant des gardes. Le lendemain, je me suis rendu compte que son guindeau fonctionnait parfaitement, c'est lui qui ne savait pas culer à quai...

crédit photo : s/y Sylphe août 2001



2001 Porto Gaïos, un voilier coincé

Mongonisi

Petite baie d'un peu plus de 100 m de largeur utile, à un mille dans le SE de Porto Gaïos. les fonds remontent très vite, sauf dans la passe nord. L'approche est sans problème, et sans amer significatif.

- Une fois passée la chambre d'accès, on trouve au NE des quais de bois gérés par le restaurateur propriétaire de la grande taverne bruyante à l'angle Est.
 - Difficilement accessible à cause des remblais et des enrochements, ce ponton semble réservé aux flottilles, qui s'y organisent. On trouve un peu d'eau à l'extrémité NW.
 - eau et électricité à des bornes fermées par le restaurateur
- Sur la face SE, les fonds remontent très vite, et on est très proche de la taverne. A son extrémité SW, un petit appontement, toujours plein, avec 2 m d'eau au quai
- Peu de place disponible en mouillage forain, les bateaux habituellement passent des amarres à terre sur la côte W, très exposée au vent de N. Vite inconfortable, voire intenable avec du NE
 - Le petit quai à l'ouest, utilisé par les barques, manque d'eau, pour les voiliers.
- Une épicerie dans le petit village



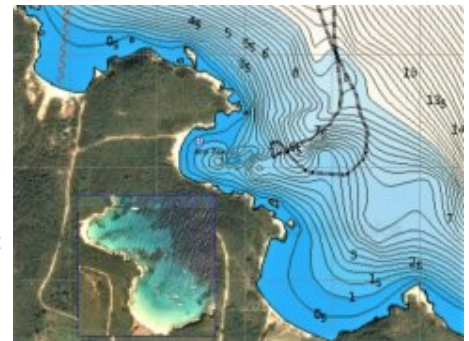
Mongonisi en Paxos

Ante Paxos

- A deux milles au sud de Mongonisi, Ante paxos ne comporte pas de port, juste une petite jetée accueillant les barques et les taxis de mer.



Peu de mouillages forain bien protégés, mais quels mouillages !!! Au nord et à l'Est de la petite île, deux baies, aux turquoise et cristallines, attirent des centaines de touristes. Pour une île sans port, ce n'est pas banal. C'est un va et vient sans interruption, entre Porto Gaïos et les plages. Elles ont été surnommées Emerald Bay :



Ante Paxos Emerald Bay

- Voukoumi au sud, avec peu d'eau et une grande plage, invivable en journée, et de toute façon avec peu d'eau pour mouiller
- Mesovikia au nord, avec quelques possibilités de mouillage, permettant d'y passer une nuit, par grand calme.

Réparation, entretien et services

- Zone technique, shipchangers : ... rien dans les mouillages, peu de chose à Porto Gaïos. On y trouve beaucoup de petites barques motorisées, on doit donc pouvoir se dépanner sur le basique : mécanique et électricité. par ailleurs, l'île est reliée par ferries plusieurs fois par jour, depuis Corfou. il est probable que le café "Deep Blue", qui gère les cartes pré payées pour l'eau et l'électricité, puisse vous renseigner. la café se trouve sur le port, juste à côté de la zone ouest des boat trippers.
- Carburant : ; à Porto Gaïos, par mini tankers On trouve les références sur les bornes d'électricité, et de toute façon, ils passent plusieurs fois par jour.
- Eau et électricité sur bornes et cartes pré payées, à retirer au café le "Deep Blue", photo ci contre. Coût : 10 euros
- Services, en ville
 - Épicerie, super marché : dans la rue qui monte derrière l'église Analipsi (sur le square municipal, face au quai des taxis de mer), à une centaine de mètres sur la gauche, un super marché avec de la viande, des produits alimentaires et d'entretien, des légumes. Un vaste choix dans un bordel de bon aloi. Ils mettent des caddies à disposition et peuvent livrer à bord.
 - Un peu plus loin, dans la même rue : Paxos Market : +30 2662 032319, avec un bon choix de légumes, boucherie et autres produits alimentaires
 - Juste à côté, il faudra demander, une laverie
 - En ville tous les commerces, y compris alimentaires : boulangerie, boucherie, etc...
 - Sur le quai, à 50 m sur la droite du café Deep Blue, un grossiste qui vend du vin à la barrique, et... de l'huile d'olive
 - Banques, DAB, poste
 - Location de voitures, scooters, vélos...
- Accès internet-wifi : WiFi rien (mais on trouve dans les bars du port)
- 3G : bonne réception, mais pas de magasins en ville. Il faut aller à Corfou
 - Restaurants, bars : illimités, et souvent de qualité.



Deep Blue café Porto Gaïos

Clearance

- Donné comme port d'entrée par certains guides, mais je ne le pense pas. Il faudra aller à Corfou ou Preveza

Informations générales

- Contact :
 - VHF 16/12
 - E-mail : rien

Ambiance

Porto Gaïos

Le cadre pittoresque de la ville et sa topographie particulière méritent son succès. Malheureusement surbooké pendant la saison, il ne désemplit pas de touristes de Corfou et du continent et de plaisanciers de toutes nationalités, en particulier les Italiens. En dépit de son agitation et parfois de l'atmosphère frénétique, en arrivant de bonne heure il est généralement possible de trouver une place d'amarrage quelque part le long de ses 1.000 mètres de quais ou de mouiller sous le vent de l'île Ag Nikolaos.



Le chenal, depuis le port sud



Vers le sud, depuis le Deep Blue



Square et église Analipsi



Port Sud

Longos et Lakka

- Lakka
Voir le lien : [Joachim Kerdubon, Lakka, le vieil homme dans sa montagne](#)
Probablement du à la qualité de sa baie, mais Lakka est resté très maritime. Peut être le plus grecque des trois ports de Paxos. Le cadre est superbe, mais sans luxe tapageur. Sur le petit port, vivant au rythme des petits ferries et des taxis de mer, quelques bars et restaurants sympas, sans excès, les pieds dans l'eau.
- Longos
Longos, c'est autre chose : un bijou vénitien, dans un écrin d'oliviers. Venise, très présente, ne serait ce que par les couleurs pétantes des façades, rappelant Burano... Là, luxe et discrétion...



Lakka, le petit quai SE



Lakka, le fond de la baie



Longos la baie, et le village



Longos, le petit môle

Histoire et culture

C'est une histoire d'amour... Il y a très, très longtemps, D'un coup de trident, Poséidon détacha la pointe de Corfou, la grande île voisine, pour créer un refuge qui abritera ses amours : le dieu de la mer venait de convaincre la néréide Amphitrite de devenir sa femme. Paxos était né...

- Dotée d'eau douce et d'abris maritimes, Paxos, les auras tous vu passer : grecs colonisant la Sicile, Athéniens et Corinthiens, pendant la guerre du Péloponnèse, Octave en route pour Actium, le pilote égyptien Thamus, puis les grands classiques : pirates balkaniques, normands, turcs,, arabes, slaves et vénitiens. vénitiens qui laisseront une empreinte durable, fondée sur la culture de l'olivier et la production d'huile, et sur sa position stratégique sur la route de l'orient.

- Avec l'écroulement de Venise, l'île passera même sous domination française : 1797 Paxos est rattachée au département de Corcyre. Puis l'île est occupée par la flotte russe, accueillie en libératrice en tant que puissance orthodoxe. Les russes qui la rétrocéderont, aux français, avant que les anglais ne s'en emparent, après des combats avec les français. Ce n'est qu'en 1864 que Paxos sera rattaché à la Grèce. La marine grecque y débarque le 2 juin
- En 1939-1940, la marine de l'Italie fasciste bombarde inutilement l'île, et en 1941-1943, elle y débarque et inclut Paxos dans un état fantoche, il Stato ioniano, mais en octobre 1943 les Italiens se retirent, et c'est la Kriegsmarine allemande qui occupe l'île, vidée de ses habitants. Après la guerre, une fois l'occupant parti, ceux-ci reviennent et reconstruisent leurs demeures : l'île reprend vie et retrouve la paix
Source : [Wikipedia Paxos \(https://fr.wikipedia.org/wiki/Paxos\)](https://fr.wikipedia.org/wiki/Paxos).

s/y Laorana nov 2016

Commentaires :

- [Grèce/Mer Ionienne/Paxos et Antipaxos - Les dangers des orages.,york, 24 novembre 2016](#)

Les dangers des orages

En 2015, début août, nous étions au mouillage de Lakka quand un orage a coulé un bateau qui a fait côte dans la baie. Il était sur ancre avec des amarres à terre, à l'angle ouest de la baie, comme il est de règle, à Lakka, protégé des vents dominants, quand il y a beaucoup de monde.

Nous étions arrivés de bonne heure, environ 13 H, début août, sans vent. Il y avait déjà beaucoup de monde. Pour ne gêner personne, nous avons mouillé en forain loin de toute l'animation de la baie. C'est la trace noire, et le point initial

Dans l'après midi, la météo annonçait des risques d'orage, avec des vent de NE. Rien ébouriffant mais par sécurité, je me déplace pour me mettre à l'abri du NE, derrière le petit épi avec 40 m de chaîne dans 4 m d'eau... et de l'eau à courir derrière, si ça tombait de NE. C'est la trace rouge et le premier mouillage

C'est tombé, et très violemment, mais... de SW et à minuit. Avec des éclairs qui heureusement, éclairaient un peu une nuit à couper au couteau) ; Le bateau s'est retourné rapidement en basculant l'ancre, qui bien sûr a dérapé un peu avant de raccrocher. J'étais sur les cailloux, pas le temps de remonter l'ancre, je l'ai traîné au moteur, jusqu'au deuxième point de mouillage. Là elle a tenu. c'est la trace bleu.

Elle a tenu un certain temps, mais quand c'est passé su S/SE à l'E/SE, j'ai a nouveau décroché pour ré accrocher au point du 3em mouillage. Là ça a tenu, mais... pas beaucoup d'eau sous la quille J'ai eu de la chance de pouvoir manœuvrer avec un peu d'espace, parce que tous les bateaux s'étaient mis à l'ouest de la baie, comme on le fait avec les vents dominants. Sauf que c'est tombé de SE. C'est probablement comme ça que le grand voilier qui a coulé dans l'angle ouest s'est retrouvé piégé.

Il y avait beaucoup de bateaux , et c'était la panique, tout le monde manœuvrant pour se dégager. Curieusement, on a vu arriver les bateaux de Longos, qui logiquement auraient dus être à l'abri du SE. Sauf si à 2 milles de Lakka, ça soufflait d'E/NE... Ce qui expliquerait la position à la côte du grand caique échoué...

Donc, se méfier des orages et de la surpopulation sur l'eau
Michel

- [Grèce/Mer Ionienne/Paxos et Antipaxos.,york, 1er décembre 2016](#)

surpopulation à Lakka

J'ai retrouvé cette photo, prise le 17/08/2015, le lendemain de l'orage destructeur. Vue depuis le petit quai de la ville en regardant vers le nord et le fond de la baie.

Imaginez la même chose, de nuit avec des rafales à 40/50 nœuds, et les bateaux qui dérapent...

Enjoy, comme dit un de mes amis... 😄

Michel

- [Grèce/Mer Ionienne/Paxos et Antipaxos - MàJ Lakka.,york, 11 septembre 2018](#)

L'article a été mis à jour

Les modifications concerne Lakka et son petit quai, avec la présence d'une borne de distribution d'eau et d'électricité
