



Déroit de Corfou

samedi, 26 décembre 2015 par **yoruk**

"Grèce"/ Mer ionienne / déroit de Corfou



[Lien pour suivre vers PTP](#)

Guides nautiques pour cette région

- [Guide imray en français](https://www.eaubleue.com/guide-nautique-guides-et-pilotes/guides-imray-francais/) (<https://www.eaubleue.com/guide-nautique-guides-et-pilotes/guides-imray-francais/>)
- [Guide imray mer Ionienne](https://www.imray.com/Publications/Imray+Pilots/Pilots+and+Cruising+Guides/IB0220/) (<https://www.imray.com/Publications/Imray+Pilots/Pilots+and+Cruising+Guides/IB0220/>)
- [Guide imray, toute la Grèce](https://www.imray.com/Publications/Imray+Pilots/Pilots+and+Cruising+Guides/IB0211/) (<https://www.imray.com/Publications/Imray+Pilots/Pilots+and+Cruising+Guides/IB0211/>)
 - [Guide imray les mises à jour](https://www.imray.com/corrections/) (<https://www.imray.com/corrections/>)
- [Eagle Ray, le guide grec de référence](http://www.eagleray.gr/) (<http://www.eagleray.gr/>)
 - [Mise à jour du guide Eagle Ray](http://www.eagleray.gr/index.php/corrections) (<http://www.eagleray.gr/index.php/corrections>)

Approche

39 45.8154 N 019 57.4670 E
GR,HNHS,graph,212B
VHF 16

Approche du large

- Venant du sud, l'approche est claire et la côte dépourvue de haut fond dangereux. Il faudra veiller soigneusement la circulation sur l'eau, les fondus de vitesse arrivent très vite. Veiller également aux vagues d'étraves des ferries, et plus grave des gardes côtes et surveiller leurs routes
- Venant du Nord, il faudra soigner l'atterrissage sur Peristeray et Psyllos rocks, obstruant le nord du déroit, côté Corfou
 - La passe large d'un demi mille est saine.
 - En cas de doute, on peut les contourner par l'Est, la côte albanaise étant maintenant navigable sans restriction.
- La présence proche et majestueuse du mont Pantokrator, culminant à plus de 900 m, ne sera pas neutre sur l'orientation des vents, déclenchant des thermiques puissants...



La côte au NW du déroit

Approche

- 5 milles du cap Spyridon à Peristeray rock. La côte est franche, on y trouve un quai, un petit port et plusieurs mouillages
 - Dans la baie d'Ormos Imerolia (à côté de Kassioyi), un petit aménagé correctement pour les chalutiers
 - Dans la baie éponyme, plusieurs mouillages offrant des options restreintes mais tolérables pour se protéger de différentes options de vent de secteur N
 - Le petit port de Kassioyi, étroit, peu profond, très encombré offrent quelque places. Probablement intenable par vents très forts de secteur nord
 - La baie d'Ormos Vroulias, dans la grande baie d'O. Galiatès est intenable par vents de NE à NW
 - Juste avant l'accès au déroit de Corfou, entre le cap Varvaro et Serpa Rock, plusieurs petites criques, essentiellement mouillages de beau temps, très exposées au N et au NE



Kassioyi le port et la baie

- La baie offre le mouillage le plus facile compte tenu de l'exiguïté du port. Dans la baie, plusieurs options
 - Le quai des chalutiers, s'il y a de la place. Il faudra manœuvrer s'ils arrivent. Sur sa façade sud, on doit pouvoir trouver un peu de place. C'est la seule solution en cas de vents de N pur...
 - En baie : soit au SW, sous la protection du nouveau quai, mais il y a peu d'eau et il faudra composer avec les mouillages anarchiques des locaux. dans le SE de cette baie, des possibilités pour se protéger du NE. Il faudra trouver du sable pour fiabiliser le mouillage
- Le petit port de charme est un mythe... On n'y trouvera que deux ou trois place sous l'épi NW. 2 à 3 m d'eau pas plus. Sur la face Est du port, à côté des restaurants, une ou deux place, très exposées



Quai des chalutiers à Imerolia. En arrière plan, l'Albanie

Imerolia quai sud, au fond le mouillage Est

L'épi NW depuis le port de Kassioyi

Les quelques places depuis ce même épi



Les mouillages du cap Varvaro

- à l'ouest du cap, la grande baie O.Galiates, indentée de O.Vourlia. Très exposée au NW et au N, avec lesquels elle devient intenable. On note une petite crique à l'Est bien protégée du NE
- à l'Est du cap, 3 criques, mouillages de beau temps, bien abrités du NW, mais exposés à la houle incessante du trafic des ferries dans le déroit.



Les mouillage de la côte ouest du déroit

Approche

- On est au plus étroit du déroit : 1 mille.
- Du nord au sud, 6 mouillages, dont deux sont équipés de môle ou de ponton : Ag Stefanos et O. Kouloura
 - Ag Stefanos
 - O. Koufala
 - O.Kerasa
 - O Kouloura
 - O Kalami
 - O Agni
- Il faudra parer au nord Serpa Reef, dont le positionnement du balisage est à traiter avec prudence



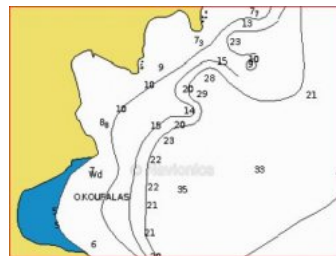
Ag Stefanos

- La plus connue et la plus courue des six criques
- Aucune chance de trouver une place au ponton, où de toute façon, on manquera d'eau
- Les bateaux mouillent au milieu de la baie, avec rapidement beaucoup de profondeur
- Rendez vous privilégié des bateaux de location, on ne s'y ennue pas, il y a du spectacle.
- Sept 2015, nous avons du fuir tellement ça devenait pénible. Probablement enchanteur hors saison...



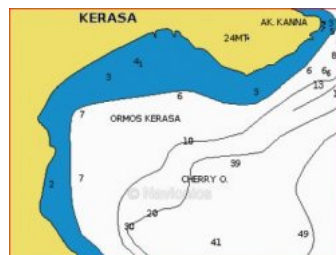
Ormos Koufala

- Immédiatement au sud de Ag Stefanos, trois petite criques indentées.
- Peu de place
- Les bateaux passent généralement des amarres à terre
- Terriblement exposé aux sillages de nombreux bateaux à moteurs sillonnant le déroit. Les plus redoutable étant les navires de guerre et les Coast Guards. Il faut vraiment s'en méfier, ils sont capables de vous mettre à terre !!!



Ormos Kerasa

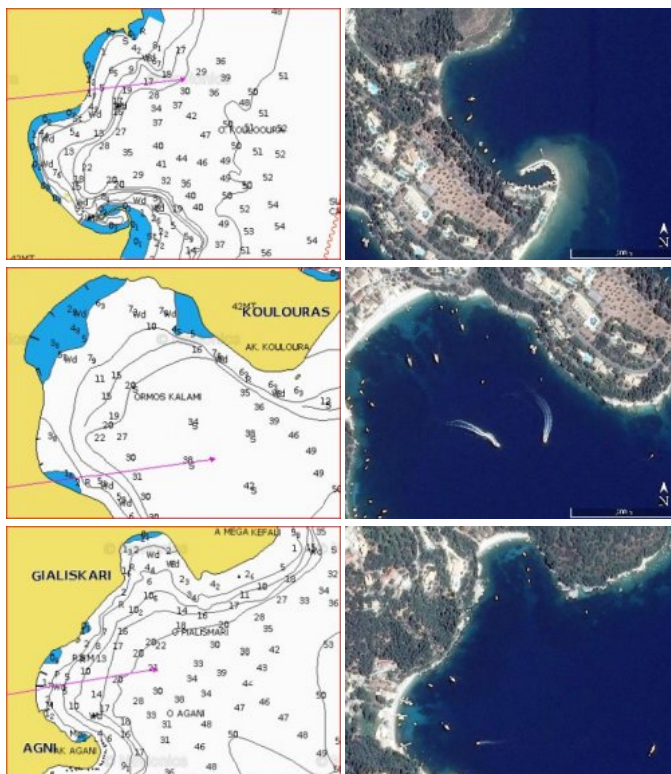
- La moins connue et pourtant une des meilleure alternative à la surpopulation du mouillage de Ag Stefanos
- A moins de un mille au sud de Ag Stefanos
- On trouve d'excellents fonds de sable et on peut mouiller très près de la plage, les sondes étant supérieures à celle annoncées par les cartes
- La clarté des eaux permet de trouver facilement du sable
- On peut aussi passer des amarres à terre sur la partie rocheuse de la baie, à son NE



- Un petit appontement permet l'accostage facile des annexes
- Deux petites tavernes, quelques parasols, et une fréquentation balnéaire limitée et familiale
- La baie est aussi affectée par la houle des ferries, mais seulement par ceux faisant du nord

Ormos Kouloura

- Très exposée aux vents d'Est et à la houle des ferries, la petite baie est malcommode
- Il faudra donner du tour à l'Est du petit port, frangé de haut fonds.
- Le port lui même n'est accessible qu'aux bateaux calant moins de un mètre.
- Sinon, il faut passer des amarres à terre
- Quelques corps morts de propriétaires sont installés en proximité du port



Ormos Kalami

- Grande baie largement ouverte à l'Est et à la houle des ferries, déjà plus urbanisée.
- On se rapproche de Corfou...

Ormos Agani alias Agni

- Moins urbanisée, que Kalami, mais doté de nombreuses tavernes les pieds dans l'eau, ce n'est pas un mouillage tranquille...
- Le temps d'une baignade, avant d'aller déguster une des tavernes, dont quelques unes ont la cote..

- " Kit de téléchargement des cartes locales, et de la trace " (zip), Format KAP pour les cartes et GPX pour le WP et la trace. Sous la seule responsabilité de l'utilisateur, ce ne sont pas des outils de navigation, ils ne doivent servir qu'à titre pédagogique



Réparation, entretien et services

- Zone technique :
 - Chantiers et shipchandlers : rien ici, il faudra aller à Gouvia ou à Corfou
 - Carburant :
 - Shell, Kassiopis Limnis à 1,5 km du port, sur la route de Gouvia
- Services
 - Eau : bidon, en accord avec les bars, électricité : rien
 - Approvisionnement sur place : à Kassiope
 - Nikos Food Market, Kassiope Bay, +30 2663 081130 à 1 km sur les route de Gouvia
 - Marché : à vérifier
 - Confort : rien sur place
 - Accès internet-wifi : WiFi dans les bars du port et 3G (Cosmote).
 - Restaurant, bars et tavernes : sur le petit port, sinon sur les plages
- Clearance Rien ici, il faudra aller à Gouvia ou à Corfou
- Contact : VHF canale 16



Ambiance

Kalami



Kouloura



Ag Stefanos



Ag Stefanos



Ag Stefanos



Kassiope



Albanie



Kassiope



Kassiope



Mer d'oliviers



Histoire et culture

Histoire

- L'île est à la frontière (symbolique) entre l'Occident et l'Orient. Corfou est la région grecque la plus proche de l'Italie. Elle est aussi à moins de trois kilomètres de la côte albanaise. Sa position géographique lui confère une riche histoire. Elle était une étape évidente sur la route du Levant, dans les deux sens, et à la sortie de la mer

Adriatique.

- Dans son passé mythique, Corfou est l'île des Phéaciens. Dans la mythologie grecque, les Phéaciens sont un peuple de marins, décrits par Homère dans l'Odyssée.
- L'épisode le plus fameux concernant les Phéaciens, raconte comment Ulysse, à son réveil échoué sur Corfou, celui-ci trouva à ses côtés des trésors offerts par les Phéaciens.

[Wikipedia Corfou \(https://fr.wikipedia.org/wiki/Corfou\)](https://fr.wikipedia.org/wiki/Corfou)

[Source Wikedia les Phéaciens \(https://fr.wikipedia.org/wiki/Ph%C3%A9aciens\)](https://fr.wikipedia.org/wiki/Ph%C3%A9aciens)

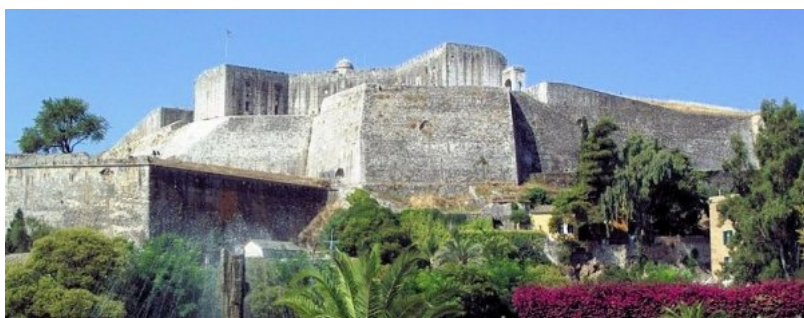
- en -733, elle est conquise par Corinthe
- en -435 Elle occupe une position stratégique, sur la route de la Grèce vers la Sicile. Alliée aux Athéniens, et Athènes pense devenir invincible. Elle envoie trente navires, en deux temps, avec l'ordre de n'intervenir qu'en cas d'invasion de Corcyre (Corfou). Avec l'aide de la première escadre athénienne, les Corcyréens affrontent les Corinthiens sur mer, aux îles Sybota : ils sont vaincus. Corinthe se retire prudemment face à l'arrivée de la seconde flotte athénienne, qui laisse elle-même repartir les Corinthiens. L'affaire de Corcyre constitue l'une des causes de la guerre du Péloponnèse.

- En -300, elle est brièvement aux mains du conquérant Agathocle de Syracuse
- En 229 av. J.-C., Corfou se place sous la protection de Rome
- Aux XIe et XIIe siècles, les Normands du Royaume de Sicile s'emparent de Corfou
- de 1204 à 1210, Corfou connaît alors une première domination vénitienne
- en 1257 elle est conquise par Manfred de Sicile
- de 1266 à 1386 elle fait partie du Royaume de Naples
- En 1386, quelques notables de Corfou demandent la protection du doge de Venise.
- En 1401, Venise versa au roi de Naples Ladislas 30 000 ducats d'or pour officialiser la possession de l'île.
- de 1386 à 1797 elle reste sous domination vénitienne
- Cócòrico... de 1797 à 1814, l'île sera sous domination française, et deviendra département français.
- Et crac... de 1814 à 1864, l'île a un statut de protectorat britannique.
- En 1864 elle est officiellement remise à la Grèce.
- En 1923 les forces italiennes bombardent et occupent l'île grecque de Corfou.
- Pendant la seconde guerre mondiale, l'île sera à nouveau occupée par les italiens, puis par les allemands.
- En 1946, un différend international oppose l'Albanie au Royaume-Uni. Le 22 octobre 1946 implique une flottille de la Royal Navy, le HMS Saumarez et le HMS Volage sont touchés par des mines causant la mort de 44 marins britanniques.
- Le Traité de Corfou est signé le 24 juin 1994. Il consacre le quatrième élargissement de l'Union européenne.
- Vous pouvez naviguer tranquilles... quoique ... en 2015 ... 2.000.000 de touristes... Enfin, tous ne viennent pas en bateau de plaisance...



Culture

- Bien sûr, sa culture ne peut venir que de la mer, et le déroit en reste le passage obligé. Pour preuve la forteresse vénitienne



- Mais aussi, curieusement l'affaire du déroit de Corfou, opposant Le Royaume Uni à l'Albanie. en 1946, l'Albanie avait mouillé des mines dans le déroit, lesquelles avaient causé la mort de nombreux marins britanniques et occasionné d'importants dégâts aux navires anglais. La Cour internationale de justice donna raison à la Grande-Bretagne, en considérant que, selon le droit international coutumier, un Etat avait le droit de faire transiter ses navires par les « détroits qui servent aux fins de la navigation internationale », en temps de paix, sans requérir l'autorisation préalable de l'Etat côtier, à condition que ce passage soit considéré comme « innocent » (on dira plus tard inoffensif). Ce seront les fondement de ce qui deviendra la convention de Montego Bay. Voir ce lien : [de l'affaire de Corfou à la convention de Montego Bay \(https://www.letemps.ch/opinions/detroits-lavis-lexpert-statut-juridique-detroits-laffaire-corfou-convention-montego-bay\)](https://www.letemps.ch/opinions/detroits-lavis-lexpert-statut-juridique-detroits-laffaire-corfou-convention-montego-bay).

- Sans rapport évident, et pourtant... Cela aura peut être permis, de continuer de jouer au cricket à Corfou et à Gouvia, aux portes du déroit



EDIT culturel 18H04....

- Outre le cricket, les anglais ont aussi implante le "Ginger beer"
 - La bière de gingembre (en anglais, ginger beer) est aujourd'hui une boisson gazeuse non alcoolisée originaire de la Jamaïque, où elle est produite depuis plusieurs siècles. Elle est obtenue par la mise en bouteille d'un liquide à base de gingembre frais lors du début de la fermentation de mélasse à l'aide de levure de boulanger.
 - La bière de gingembre a été d'abord brassée dans le Yorkshire dans les années 1700 et cette boisson alcoolisée est devenue très populaire en Grande-Bretagne et en Amérique du Nord, avec, en 1935, 3000 brasseries en Grande-Bretagne, 300 aux États-Unis (où elles furent affectées par la loi de prohibition) et 1000 au Canada.
 - Elle est souvent vendue comme un soda non alcoolisé.
 - La recette de la bière de gingembre a été apportée aux îles Ioniennes par l'armée britannique au XIXe siècle et elle est toujours produite par les vieillards des villages de Corfou.
- Réf : [Bière de gingembre \(https://fr.wikipedia.org/wiki/Bière_de_gingembre\)](https://fr.wikipedia.org/wiki/Bière_de_gingembre)

s/y Laorana dec 2015

Commentaires :

- [Déroit de Corfou - Full delight and so british .yorkuk , 26 décembre 2015](#)

Full delight and so british

Au moins autant que le cricket et le ginger beer, le "[rough guide to corfu](https://books.google.it/books?id=iZxBjje_CosC&pg=PR2&pg=PR2&dq=rough+guide+to+corfu+Nick+Edwards&source=bl&ots=6cl7oTEBC2&sig=c1bd8ZrIrVAYRkDooXuPZF4qjuI&hl=fr&sa=X&ved=0a)" (https://books.google.it/books?id=iZxBjje_CosC&pg=PR2&pg=PR2&dq=rough+guide+to+corfu+Nick+Edwards&source=bl&ots=6cl7oTEBC2&sig=c1bd8ZrIrVAYRkDooXuPZF4qjuI&hl=fr&sa=X&ved=0a)

par Nick Edwards

- [Déroit de Corfou. Ormos Kerasa ,yoruk , 20 juin 2017](#)

Ormos Kerasa

Les fonds remontent vite, ce qui limite le nombre de places dans la baie. D'autant plus que l'on doit absolument viser un patch de sable, les posidonies sont épaisses, ici

3 bouées sont installées en baie. La patron de la taverne, sympa, m'a assuré qu'elles étaient disponibles. Du coup nous sommes allés commander une salade grecque et des souvlakis que nous avons dégustés à bord...
