



## Bandirma

lundi, 6 janvier 2014

### Turquie, Mer de Marmara-sud, Bandirma



[Pour suivre le lien vers PTP](#)

### Imray-Rod-Heikell / Turquie/Mer de Marmara/Bandirma

[Guide imray en français \(https://www.eaubleue.com/guide-nautique-guides-et-pilotes/guides-imray-francais/turquie-chypre-detail/\)](https://www.eaubleue.com/guide-nautique-guides-et-pilotes/guides-imray-francais/turquie-chypre-detail/)

[Guide Imray en anglais pour la Mer Noire](https://www.imray.com/publications/Imray+Pilots/Pilots+and+Cruising+Guides/Mediterranean/IB0191/)

[\(https://www.imray.com/publications/Imray+Pilots/Pilots+and+Cruising+Guides/Mediterranean/IB0191/\)](https://www.imray.com/publications/Imray+Pilots/Pilots+and+Cruising+Guides/Mediterranean/IB0191/)

[Guide Imray, en anglais, pour la Turquie et Chypre](https://www.imray.com/publications/Imray+Pilots/Pilots+and+Cruising+Guides/Mediterranean/IB0192-1/)

[\(https://www.imray.com/publications/Imray+Pilots/Pilots+and+Cruising+Guides/Mediterranean/IB0192-1/\)](https://www.imray.com/publications/Imray+Pilots/Pilots+and+Cruising+Guides/Mediterranean/IB0192-1/)

[Mises à jour Imray en anglais \(https://www.imray.com/files/book\\_supplements/IB0192-S.pdf?id=1554195782\)](https://www.imray.com/files/book_supplements/IB0192-S.pdf?id=1554195782)

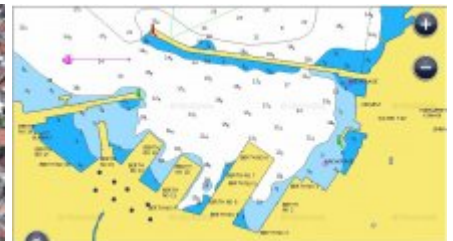
- Tous les feux de la côte turque sont équipés de balises AtoN (transpondeurs AIS)
- L'accès aux données NAVTEX par le web, comporte des risques, ceux de la qualité de la connexion 3G ou wifi... La sécurité est bien sûr d'y accéder par un récepteur NAVTEX dédié... mais vous serez limité à ce seul usage

### Approche

- Conditions de navigation généralement rencontrées en été
- Très claire, mais on aura à contrôler la mise à jour des cartes, c'est une des régions où les fonds ont bougé après le tremblement de terre d'Izmit en 1999. La cartographie est à considérer avec précaution.
- Une fois en rade, il faudra veiller à l'intense trafic commercial, et en particulier aux catamarans à grande vitesse
- Situé comme Erdek, de l'autre côté de l'isthme de Kapidag, dans une zone propice à la formation d'orages, se développant en fin d'après midi, avec des vents de SW.

### La rade de Bandirma

- On ne trouvera que deux zones réservées aux visiteurs :
  - Sur une petite partie du quai Nord
  - dans le petit bassin de plaisance ; toujours plein en été
- Seuls quelques mètres permettront de loger trois ou quatre voiliers de passage, à l'extrémité ouest du quai nord.
  - Encore faudra-t-il pouvoir accéder au quai très haut (environ 2 m), et se dépêtrer des lignes de mouillage flottantes, des bateaux locaux
- Il faudra mouiller long, sur ancre, amarres au quai



### Le nouveau port

- C'est un peu l'arlésienne. Il était en travaux quand nous sommes passés en 2009. Les infrastructures immobilières étaient finalisées en 2011
- Rien n'a bougé en 2012. il est possible, selon la tradition en Turquie, que le port attende son affermage (ça a été le cas à Kas pendant 10 ans !!!)
- Il est également tout à fait possible qu'il soit dédié à la pêche, surtout si on pense à l'encombrement des ports de pêche voisins de Kapidag.



## Ambiance

- Si proche de Kapidag, et pourtant totalement différente, la ville, très active, manque de charme
- Amalgame d'influences éparses, voire contradictoires :
  - Centre administratif d'une importante base militaire (situé juste sur la face Est de l'isthme de Kapidag)
  - Intense activité de ferries, raccourcissant l'accès à Istanbul, depuis toute la côte méditerranéenne turque. Ces navires à très grande vitesse (plus de 30 nœuds), permettent d'éviter le long détour de la baie d'Izmit
  - L'activité industrielle et ses transits de marchandise
  - C'est aussi un terminal ferroviaire, sur le port, ce qui est rarissime en Turquie
- Tout cela dégage une ambiance très particulière, et le plaisancier de passage n'est pas fatalement le bienvenu



## Clearance

- C'est un port d'entrée. Pas certain qu'ils soient bien équipés pour recevoir des plaisanciers. On aura le même problème avec Istanbul. Une autre solution est de d'aller à Canakkale, mais ça commence à faire loin...

## Général

- Grande ville, on trouvera de tout, mais ce ne sera pas nécessairement facile à repérer...
- Pas d'eau ni électricité sur le quai Nord. On doit pouvoir s'y faire livrer du carburant.

Michel, Laorana, janvier 2014