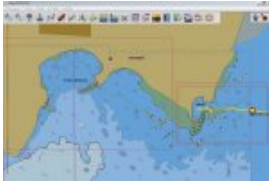




Avlaki-Othonoi nouveau port

vendredi, 16 octobre 2015 par **yoruk**

## Grèce / Mer ionienne / Othonoi/ Avlaki



[Pour suivre le lien vers PTP](#)

### Guides nautiques pour cette région

- [Guide imray en français \(https://www.eaubleue.com/guide-nautique-guides-et-pilotes/guides-imray-francais\)](https://www.eaubleue.com/guide-nautique-guides-et-pilotes/guides-imray-francais)
- [Guide imray mer Ionienne \(https://www.imray.com/Publications/Imray+Pilots/Pilots+and+Cruising+Guides/IB0220/\)](https://www.imray.com/Publications/Imray+Pilots/Pilots+and+Cruising+Guides/IB0220/)
- [Guide imray, toute la Grèce \(https://www.imray.com/Publications/Imray+Pilots/Pilots+and+Cruising+Guides/IB0211/\)](https://www.imray.com/Publications/Imray+Pilots/Pilots+and+Cruising+Guides/IB0211/)
  - [Guide imray les mises à jour \(https://www.imray.com/files/book\\_supplements/\)](https://www.imray.com/files/book_supplements/)
- [Eagle Ray, le guide grec de référence \(http://www.eagleray.gr/\)](http://www.eagleray.gr/)
  - [Mise à jour du guide Eagle Ray \(http://www.eagleray.gr/index.php/corrections\)](http://www.eagleray.gr/index.php/corrections)

GR,HNHS,graph,016A  
39 50.3636 N 019 24.8570 E

### Approche

- L'approche est à soigner, l'île d'Othonoi est frangée de hauts fonds et d'écueils affleurants.
  - A 600 mètres au sud de Ormos Ammou, le haut fond « Aspri Petra Reef », non balisé, est affleurant
  - Toute la partie Est de l'île est malsaine. Il faut lui donner largement du tour (un mille)
  - Par forts vents de secteur Est, il est prudent de reporter l'approche
- La position des passes : depuis "39 50.3636 N 019 24.8570 E" on trouve l'axe du chenal, parallèle à la jetée, plein Ouest, sur des fonds de 5 mètres, 200 mètres de l'entrée des passes. L'extrémité de la jetée est balisée par une tourelle rouge. En face bordant la limite des eaux draguées, une bouée verte.



- La position des passes : A partir du WP d'approche, où l'on trouvera 5 m d'eau ; il faut repérer le nouveau môle, orienté Est/ouest, et faire route au 270 en laissant l'alignement du môle à un vingtaine de mètres dans le sud
- Dangers dans les passes : pas de risque par beau temps
- Hauteur d'eau et qualité des fonds : 5 mètres au WP ; puis déclinant vers le fonds du port où l'on trouve 2 mètres. Sur toute la largeur du nouveau quai au nord (futur quai des ferries) la zone à été draguée et on trouve 2 mètres aux pieds du quai. Les écueils figurant sur cette la carte pour cette zone ont été déroctés. Une bouée verte marque au nord les limites de la zone draguée.
- Impossibilité de mouiller en rade
- Appel VHF : aucune assistance VHF

### Port d'Avlaki

Les travaux réalisés, offrent de nombreux quais. Quelques un équipés d'armoires électrique, non connectées. Très exposé au NE et SE, il faudra se réfugier à Erikousa à milles, en cas de NE et pour s'abriter du SE, il faut contourner l'île pour trouver un abri à Ormos Fiki.

- Le long du môle, sur son côté nord, une passerelle sur 100 m, permet un amarrage alongside. Pas de taquets amarrages, juste quelques anneaux rustiques, il faut se débrouiller avec les moyens du bord. A son extrémité Est, la passerelle a tendance à se démantibuler. Elle est probablement vite intenable avec des vents de NE
- Au sud du quai nord, sur 40 mètres, le meilleur amarrage, peut être un peu secoué par grosse mer de NE. On peut y loger 3 bateaux alongside
- Sur la face Est du quai des ferries, on mouille sur chaîne, arrière au quai. Sans problème tant que les ferries n'y accostent pas (septembre 2015)
- Le port intérieur est un piège, totalement pourri par les mouillages anarchiques des locaux



- Mouillage PTP proche : <http://www.plaisance-pratique.com/M...>

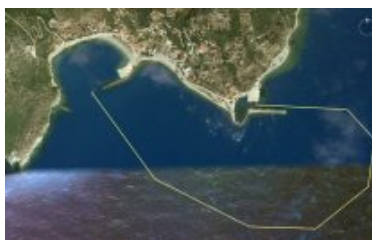
- Précision de la géodésie des CM93 v2 ed2011 : fausses.
- Précision des Navionics : la géodésie est juste, mais les sondes ne sont pas mises à jour (juillet 2015). Le haut fond indiqué en bordure nord du chenal d'accès à été déroctée
- " Kit de téléchargement des cartes et traces locales " (zip), Format KAP pour les cartes et GPX pour le WP et la trace. Sous la seule responsabilité de l'utilisateur, ce ne sont pas des outils de navigation, ils ne doivent servir qu'à titre pédagogique



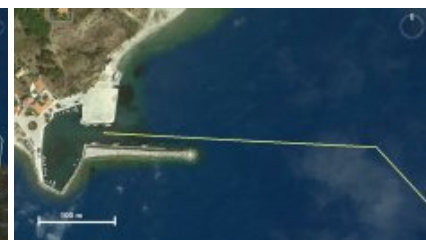
**MAJ aout 2016** : par vents forts de N/NW, l'abri devient vite dangereux, la houle contourne l'île et la nouvelle jetée rabote le clapot résiduel, rendant la passe et la jetée en bois difficilement tenable. Dans ces conditions et avant que le chenal ne devienne impraticable, il sera judicieux de mouiller en forain dans Ormos Ammou, lui, bien protégé du NW

#### MAJ aout 2017 :

- les photos satellites de Google ont été mises à jour, montrant bien les infrastructures du nouveau port
  - L'ensemble de la baie « Amou » et de "Avlaki", qu'il convient de nommer « *nouveau port* » dans sa configuration actuelle
  - Et Avlaki, dont on aperçoit clairement les super structures
- Il faut contourner largement les hauts fonds entre les deux ports, comme indiqué sur le plan. Dans cette présentation, la route est longue de 1,2 milles
- On remarque bien aussi les maigres possibilités d'accostage d'Avlaki
  - la meilleure place se trouve sur le quai nord
  - en face, le ponton de bois, offre quelques places de plus, mais très exposées dans sa partie extérieure. Dans les deux cas, on ne peut accoster qu'along side
  - La partie Est du nouvel appontement, est en principe réservé au ferry et aux urgences. On peut se renseigner chez les garde côte, dans le village, à ôté de l'épicerie. Vite intenable par mauvais temps de SE à NE



contour/alignement des passes au 270



Entrée par l'alignement des passes au 270

#### MAJ juillet 2018 :

- Les services hydrographique grecs, ont mis en place un balisage sécurisant l'accès aux passes du nouveau port d'Avlaki. Sans balisage, il fallait considérer le môle du port s'ouvrant plein Est, comme le seul amer fiable, et le laisser au sud
  - En s'alignant dessus, on évitait la zone de hauts fonds débordant tout l'accès sud et sud-ouest et on parait les fonds malsains du secteur nord
  - Le problème était que l'alignement plein ouest faisait passer très près des hauts fonds, sans élément d'appréciation autre que son sondeur
- L'implantation de 5 bouées de chenal, une rouge et quatre vertes permet une approche sur des fonds plus sécurisés, on trouve trois mètres partout, si on respecte le balisage. Le dispositif comprend :
  - une paire de bouées verte et rouge à 300 m dans le sud-Est de l'extrémité du môle. Cette paire délimite une passe d'une largeur de 100 m. En faisant route au 315, on tombe sur sur une deuxième paire représenté par le feu rouge du môle et une bouée de chenal verte, qui ouvrira l'accès à l'alignement au 270, et l'accès au port
  - Deux autre bouées vertes délimitent les fonds sains de la chambre du port. Sans intérêt pour l'accès en lui même



Paire de bouées latérales du chenal d'accès



Balisage de l'accès au port et de la chambre



Arrivée sur le môle qu'on laissera largement au sud



Chenal d'accès vu du fond du port, et le peu de places

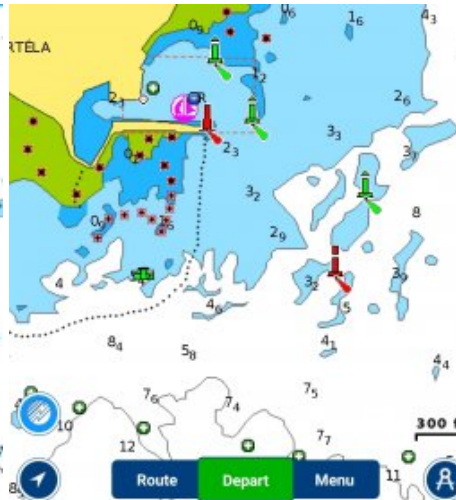


Pour charger les traces au format GPX et KML

#### Mise à jour Navionics :



Navionics Boating HD avant mise à jour juillet 2018



Navionics Boating HD après mise à jour juillet 2018



Navionics Boating HD commentée après mise à jour juillet 2018

**Réparations ; entretien et services**

- Zone technique : rien
  - Carburant : rien, mais on doit pouvoir se dépanner, il y a des voitures et des chalutiers sur l'île
  - Chantiers : rien
  - Shipchandlers : rien
- Services
  - Approvisionnement : au village de Ammou à 10 minutes à pieds, on pourra faire un avitaillement minimum
  - Le centre ville : Ammou est un tout petit village, dépendant de l'arrivée des ferries
  - Marché : pas de marché
  - Confort :
    - Eau par bidon, il y a un robinet, le long de la route menant à Ammou, juste après le port. Mais aussi, pour les bateaux a quai sur la partie betonnee du port d'Avlaki, la possibilités de se faire livrer de l'Eau, par mini citerne. Il faut demander a la superette d'Amou. Le service est payant.
    - Electricité : Mise à jour sept 2017, les bornes situées sur le quai en béton sont actives. Aucun paiement demandé (21/09/17)
    - Sanitaires et douches : rien.
    - Accès internet-wifi : rien. On capte la 3G (Cosmote)

**Clearance**

- Rien ici

**Général**

- Contact : rien
  - Téléphone : rien
  - Email : rien

Le chenal d'accès vu du port, en regardant vers l'Est

Le nouveau môle, vu depuis le SE du port engardant vers le NE

La bouée verte, limite des eaux saines, vu depuis le quai des ferries, en arrière plan au NE : Erikoussa

Vu sur la passerelle branlante et l'amarrage sommaire. En face le meilleur amarrage, au sud du quai des ferries

Vu depuis le sud du quai des ferries, les bornes déconnectées, la passerelle, la tourelle rouge, et en arrière plan Corfou



**Ambiance**

cette vidéo, montrant les structures du vieux et du nouveau port

## Othoni... the mythological island of Calypso



### Histoire et culture

- Une grotte, près de la plage d'Aspri Ammos (littéralement : plage blanche), est traditionnellement considérée comme étant le lieu où Calypso a gardé Ulysse prisonnier.
  - lien : <https://fr.wikipedia.org/wiki/Othoni> (<https://fr.wikipedia.org/wiki/Othoni>)
- Au XIX<sup>e</sup> siècle, l'île était la capitale de l'archipel des Îles Diapontiques, qui comprenait en outre les îles d'Érikoussa (Merlera) et de Mathraki.
  - <https://fr.wikipedia.org/wiki/%C3%8E...> ([https://fr.wikipedia.org/wiki/%C3%8Eles\\_Diapontiques](https://fr.wikipedia.org/wiki/%C3%8Eles_Diapontiques))

sy Laorana oct 2015

## Commentaires :

- [Avlaki-Othonoï nouveau port - les risques d'un feu par la terre, yoruk, 3 septembre 2016](#)

### Le feu par la terre

Pas le feu à bord, celui pour lequel on a quelques moyens, non, celui qui arrive de l'extérieur. Au nouveau port d'Othonoï, fin août, de nuit avec 30 noeuds de vent de NW rendant les passes impraticables, nous nous sommes trouvés coincés par un feu de garrigue qui s'est rabattu sur le port. Il y a 60 mètres de béton de zone technique entre la garrigue et nos appontements.

Il a fallu d'abord espacer les bateaux, puis quand le feu a commencé à attaquer les bateaux de la zone technique, des vagues de fumée, de chaleur brûlante ont commencé à rendre l'atmosphère difficilement respirable. Puis des brindilles enflammées ont bombardé les bateaux. Pas d'eau sous pression dans ce port, aucun service incendie. Nous nous sommes défendus avec des seaux d'eau de mer, pendant une heure. Puis une brigade de pompiers est arrivée de Corfou transportés par une vedette des SAR. Le feu a été mis sous contrôle. Le lendemain matin, des avions bombardier d'eau attaquèrent le feu. Ils sont d'une efficacité remarquable.

Enseignements : on ne peut pas grand-chose en termes de prévision des risques, sinon on ne ferait rien. Par contre, le seau est un très bon moyen de lutte, mais un peu limité. L'idéal, serait (sera, bien sûr) un groupe de pression 12v avec une prise d'eau de mer et des tuyaux adaptés. On en trouve chez les accastilleurs. Le risque étant de voir les brindilles brûler les ponts en teck, les voiles et les cordages. A 60 mètres, on pouvait encore résister à la chaleur, mais plus près, ce n'est pas certain. Autre chose, mieux vaut avoir de bons voisins, ce qui était le cas, sinon, les malheureux îliens, avec leurs faibles moyens (leurs maisons étaient aussi attaquées) semaient un peu la panique. On nous a ordonné d'abandonner les bords, ce que nous avons refusé de faire.

Michel

- [Avlaki-Othonoï nouveau port - les risques d'un feu par la terre : vapeur d'eau, yvesD, 4 septembre 2016](#)

Penser aux gouttelettes d'eau pour protéger les personnes : projetée en avant des personnes et vers la source de chaleur, elles consomment tellement d'énergie pour passer de l'état liquide à l'état vapeur qu'elles apportent un soulagement provisoire très réel (les pompiers pratiquent pour « entrer » dans un feu). C'est un des usages des extincteurs à eau pressurisé.

Par contre pas facile, car pas utile par ailleurs, d'avoir un générateur à bord, par ex l'engin pour traiter les vignes et autres rosiers ... ou prendre des douches très économes.

- [Avlaki-Othonoï nouveau port - màj électricité, yoruk, 21 septembre 2017](#)

Lors de notre passage, les bornes électriques étaient activées (21/09/17). Aucun paiement demandé. Par contre pas d'eau, il faut toujours aller chercher de l'eau avec un bidon sur le robinet en bord de route, côté mer, à la sortie du port, vers le village  
Michel

    - [Avlaki-Othonoï nouveau port - màj électricité et eau, yoruk, 22 septembre 2017](#)

On peut se faire livrer de l'Eau par mini citerne ne sur le quai be tonne du port d'Avlaki. Demander a la superette du port d'Amount. Le service est payant.
  - [Avlaki-Othonoï nouveau port - maj GE, yoruk, 1er février 2018](#)

Le dossier a été mis à jour, pour 2017, en intégrant les dernières photos satellites proposées par Google Earth. Les Navionics, par contre, ne sont toujours pas à jour  
Michel

    - [Avlaki-Othonoï nouveau port - maj juillet 2018, yoruk, 17 juillet 2018](#)

L'accès au port d'Avlaki est grandement amélioré par un balisage de chenal mettant en oeuvre le feu du môle, un bouée rouge et quatre verte  
  
Michel
  - [Avlaki-Othonoï nouveau port Navionics presque à jour, yoruk, 17 juillet 2018](#)

En vérifiant mes Navionics que je viens de mettre à jour, je me rend compte qu'il ont modifié leur cartographie pour Avlaki...Je joins une copie d'écran.  
Manque une verte (je l'ai en photo) dans le périmètre de la chambre, mais ce n'est pas grave...  
  
Demain je mettrai (re-mettrai) l'article à jour  
Michel

    - [Avlaki-Othonoï nouveau port Navionics à jour, yoruk, 18 juillet 2018](#)

L'article à est à jour après les dernières modifications Navionics. Trois copies d'écran

      1. Avant la mise à jour Navionics de juillet 2018 (pour moi... sur ma tablette Galaxy note 10.1)
      2. Après la mise à jour, sur mon smartphone Galaxy A5
      3. La même copie d'écran commentée, et montrant que c'est plus facile, si on possède une carte claire... ici, abonnement Boating HD, 50 euros environ...

Michel à Gouvia
  - [Avlaki-Othonoï nouveau port, yoruk, 16 janvier 2019](#)

Mise à jour jan 2019, par une video montrant le nouveau port (Avlaki) mais aussi des conditions de mouillage du vieux port (O.Ammou)
-