

MPX-Config

Le multiplexeur peut être configuré avec un programme de configuration appelé MPX-Config, qui est disponible sur le CD fourni. Ce programme ne nécessite pas d'installation préalable, vous pouvez simplement l'ouvrir depuis le CD, ou le copier dans un dossier approprié de votre disque dur et l'ouvrir de cet emplacement.

Le multiplexeur est lui-même configuré grâce à des phrases NMEA. MPX-Config envoie ces phrases au multiplexeur lorsque vous modifiez un paramètre à l'écran.

Tous les paramétrages de configuration sont stockés dans la mémoire non-volatile du multiplexeur. Ces paramètres sont mémorisés sans alimentation.

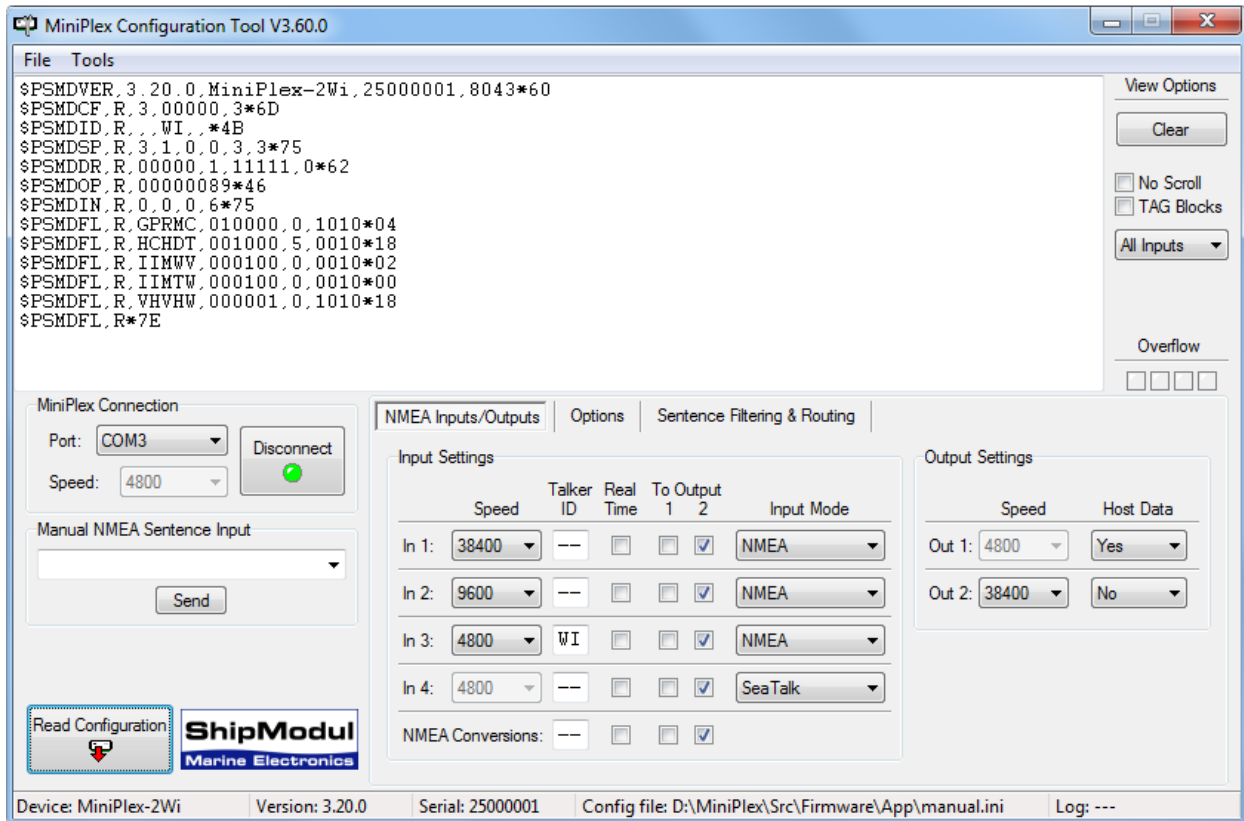


Figure 29: fenêtre principale de MPX-Config

L'écran est divisé en 4 sections, de haut en bas nous avons : le menu, l'espace d'affichage des données, l'espace de contrôle et la barre de statut. Le menu contrôle le programme MPX-Config. L'espace d'affichage des données montre les phrases NMEA reçues depuis le multiplexeur. Ces phrases comprennent les données NMEA reçues par le multiplexeur sur ses entrées et également des messages de statut générés par le multiplexeur. Ceux-ci sont facilement reconnaissables : ils commencent tous par "\$PSMD". L'espace de contrôle contient les paramètres qui déterminent les opérations et configurations du multiplexeur. La barre de statut montre le nom ou le type du multiplexeur qui est connecté, la version de son programme interne (firmware) et son numéro de série. Ces informations sont utiles lorsque vous avez besoin de l'aide technique. La barre de statut montre également le fichier optionnel de configuration chargé ou sauvegardé et un compteur de lignes si vous démarrez un fichier log.