



Côte turque, de Grèce aux Dardanelles/Saros Korfezi
jeudi, 7 novembre 2013

Turquie de Grèce aux Dardanelles



[Pour suivre ce lien vers PTP](#)

Imray-Rod-Heikell / Turquie/Saros Korfezi

[Guide imray en français \(https://www.eaubleue.com/guide-nautique-guides-et-pilotes/guides-imray-francais/turquie-chypre-detail\)](https://www.eaubleue.com/guide-nautique-guides-et-pilotes/guides-imray-francais/turquie-chypre-detail)

[Guide Imray, en anglais, pour la Turquie et Chypre](https://www.imray.com/publications/Imray+Pilots/Pilots+and+Cruising+Guides/Mediterranean/IB0192-1/)

[\(https://www.imray.com/publications/Imray+Pilots/Pilots+and+Cruising+Guides/Mediterranean/IB0192-1/\)](https://www.imray.com/publications/Imray+Pilots/Pilots+and+Cruising+Guides/Mediterranean/IB0192-1/)

[Mises à jour Imray en anglais \(https://www.imray.com/files/book_supplements/IB0192-S.pdf?id=1554195782\)](https://www.imray.com/files/book_supplements/IB0192-S.pdf?id=1554195782)

- Tous les feux de la côte turque sont équipés de balises AtoN (transpondeurs AIS)
- L'accès aux données NAVTEX par le web, comporte des risques, ceux de la qualité de la connexion 3G ou wifi... La sécurité est bien sûr d'y accéder par un récepteur NAVTEX dédié... mais vous serez limité à ce seul usage

Approche

- Conditions de navigation généralement rencontrées en été
- Approche claire, mais il faudra veiller à l'ensablement et aux hauts fonds
- Venant de l'Ouest, du port turc d'Enez Liman où du port grec d'Alexandroupolis, il faudra déborder largement, le cap Boztepe Burnu, ensablé à près de 2 milles au large
- Zone de restriction militaire de navigation

La côte nord du golfe Saros Korfezi

- Relativement bien protégée du Meltem dans le fond NE du Golfe, il faudra se méfier des effets topologiques plus dans l'Est. Logiquement le vent doit s'orienter dans le sens du Golfe et souffler parallèlement à la côte
- Peu d'abris sûrs, à l'exception d'Ibrice Limani, qui offre peu de place
- Au fond du Golfe, Kocaçesme, et quelques plages offrent des mouillages protégés du Meltem, mais ce sont des mouillages de beau temps.

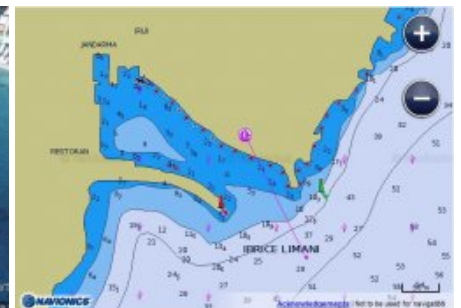
Sultanice, port de petite pêche, offrant peu d'abri. On doit pouvoir attendre en mouillage dans le port. Risques d'ensablement



Yayla Limani, port de petite pêche récent, profondeurs inconnues et probablement risques d'ensablement



Ibrice Limani, petit port raisonnablement protégé du Meltem. peu d'eau aux quais, et peu d'espace dans le port



- Copie de carte ci-dessus, ne devant pas être utilisée en navigation.
- Pour télécharger le programme [Navionics Boating HD \(https://www.navionics.com/fra/apps/navionics-boating\)](https://www.navionics.com/fra/apps/navionics-boating)

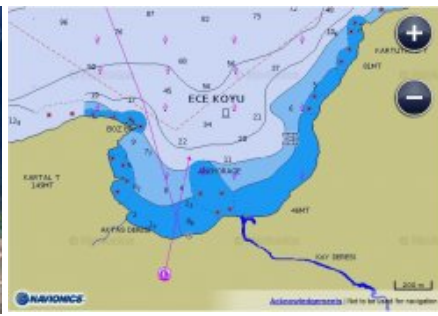
La côte Sud du golfe Saros Korfezi

- Aucun port, tous les mouillages sont exposés aux vents dominants, à l'exception de Kucukkemikli, qui n'est plus tout à fait dans le golfe

Bagla Limani

Ece Limani

Kucukkemikli



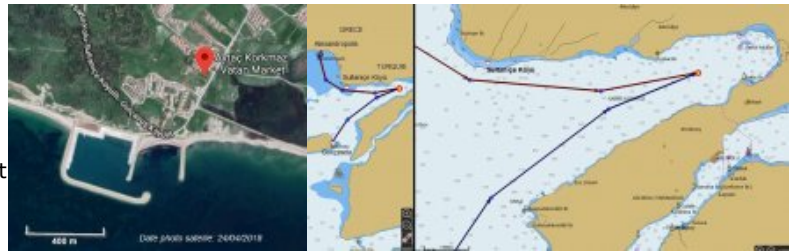
- Copie de carte ci-dessus, ne devant pas être utilisée en navigation.
- Pour télécharger le programme [Navionics Boating HD](https://www.navionics.com/fra/apps/navionics-boating) (<https://www.navionics.com/fra/apps/navionics-boating>).

Clearance

- Rien ici, le port d'entrée le plus proche est Canakkale
- Zone de restriction militaire, on aura intérêt à être en règle dans ces eaux

Général

- A l'écart des grandes routes, on ne trouvera pas grand chose ici. il faudra prévoir un approvisionnement conséquent.
 - Venant de l'Ouest, le dernier point d'approvisionnement sera Enez Liman, le port se trouvant très éloigné du village (5 km)
 - Une meilleure solution sera de faire un approvisionnement à Alexandroupolis, en Grèce, à 45 milles du golfe
 - On peut s'approvisionner à Samothrace, mais l'île est d'un abord très délicat, avec des régimes de vents spécifiques
 - Venant du SW, ce sera soit Kabatepe, où il faudra prendre le bus pour aller faire des courses, soit Kuzu Limani sur Gökçeada, à 38 milles, où il faudra aussi prendre le bus...
- D'autres solutions d'approvisionnement en été, avec la création d'un nouveau port à Sultanıçe Köyü : (40° 35' 26.210« N 026° 07' 40.590 » E), dédié au tourisme turque et offrant comme souvent en Turquie des opportunités d'approvisionnement avec des [restaurants bar faisant aussi épicerie](https://www.google.com/maps/place/Ayta%C3%A7+Korkmaz+-+Vatan+Market/@40.596709,26.122227,2616m/data=!3m1!1e3!4m5!3m4!1s0x0:0x42452938c6df995f!8m2!3d40.5963501!4d26.1302113?hl=fr-FR) (<https://www.google.com/maps/place/Ayta%C3%A7+Korkmaz+-+Vatan+Market/@40.596709,26.122227,2616m/data=!3m1!1e3!4m5!3m4!1s0x0:0x42452938c6df995f!8m2!3d40.5963501!4d26.1302113?hl=fr-FR>).
- Les îles Saros adasi, et certaines parties de la côtes, militarisées, sont interdites au débarquement. Il faudra se renseigner sur place et rester en veille VHF, sur le 16. L'abord des ports ne poserait pas de problème



Michel, Laorana novembre 2013

AUTRES IMAGES



ba_kabatepe.jpg
JPEG - 69.9 ko
800 x 535 pixels

Commentaires :

- [Côte turque, de Grèce aux Dardanelles/Saros Korfezi, yoruk, 5 avril 2019](#)

Dans le cadre de la création de tables regroupant les articles sur les ports et mouillages, cet article a été mis à jour, avec la création d'un nouveau port à Sultanıçe Köyü... On trouve un peu plus de 4 m d'eau dans les passes et surtout la possibilité de faire un peu d'avitaillement, et probablement de l'eau