



Yalova et Izmit Körfezi  
mercredi, 8 janvier 2014

## Turquie, Mer de Marmara-Est, Yalova et Izmit Körfezi



[Pour suivre ce lien vers PTP](#)

### Imray-Rod-Heikell / Turquie/Mer de Marmara/Yalova et Izmit Körfezi

[Guide imray en français \(https://www.eaubleue.com/guide-nautique-guides-et-pilotes/guides-imray-francais/turquie-chypre-detail\)](https://www.eaubleue.com/guide-nautique-guides-et-pilotes/guides-imray-francais/turquie-chypre-detail)  
[Guide Imray en anglais pour la Mer Noire \(https://www.imray.com/publications/Imray+Pilots/Pilots+and+Crusing+Guides/Mediterranean/IB0191/\)](https://www.imray.com/publications/Imray+Pilots/Pilots+and+Crusing+Guides/Mediterranean/IB0191/)  
[Guide Imray, en anglais, pour la Turquie et Chypre \(https://www.imray.com/publications/Imray+Pilots/Pilots+and+Crusing+Guides/Mediterranean/IB0192-1/\)](https://www.imray.com/publications/Imray+Pilots/Pilots+and+Crusing+Guides/Mediterranean/IB0192-1/)  
[Mises à jour Imray en anglais \(https://www.imray.com/files/book\\_supplements/IB0192-S.pdf?id=1554195782\)](https://www.imray.com/files/book_supplements/IB0192-S.pdf?id=1554195782)

- Tous les feux de la côte turque sont équipés de balises AtoN (transpondeurs AIS)
- L'accès aux données NAVTEX par le web, comporte des risques, ceux de la qualité de la connexion 3G ou wifi... La sécurité est bien sûr d'y accéder par un récepteur NAVTEX dédié... mais vous serez limité à ce seul usage

### Approche

- A soigner :
  - La cartographie manque souvent de mise à jour. De plus le séisme de 1999 a profondément remanié les fonds ici. Une attention prudente doit être donnée à leur interprétation
  - Un bon sondeur, bien réglé, est indispensable
- L'intense activité commerciale, industrielle et militaire complique les conditions de navigation.
- Il faut vraiment avoir quelque chose à faire ici, pour y venir
- Veille sur le canal 16 impérative, et utilisation d'un bon programme de réception AIS, recommandés.



### Izmit Körfezi

- Image type de paysages du golfe, par beau temps et mère belle... :
- A noter : les photographies, sont interdites...

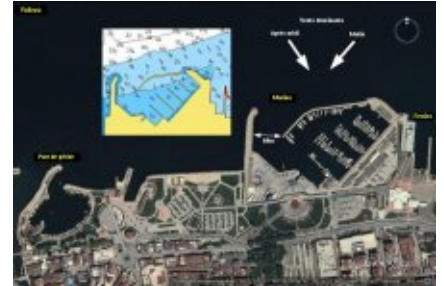


- S'étirant sur plus de 30 milles, la partie sans charme, ne commence que passé le détroit de Dil Br. Navigation de peu d'intérêt, dans des eaux polluées, et mal fréquentées pour des voiliers : cargos, ferries, convois militaires.
- Juste avant Dil Br et sur la côte nord, on trouvera un chantier de réparation et d'entretien ayant bonne réputation (source Rod Heikell)

- Pendik, Tuzla, et Aydinli, un peu plus dans le NW sur cette même côte, seront traités par ailleurs. A noter l'adresse d'un deuxième chantier, filiale du groupe Koç (qui possède aussi les marinas SETUR). C'est un des plus gros chantiers maritime turc... Mieux vaut les interroger avant que d'y aller : [RMK Marine](http://www.rmkmarine.com) (<http://www.rmkmarine.com>).

## Yalova

- A l'embouchure SW du golfe d'Izmit, Yalova regroupe 3 terminaux : Le petit port de pêche, toujours bondé, Un terminal de ferries très actif, qui vous mettra à Pendik en moins d'une demi heure. Quand le tunnel sous le Bosphore sera terminé (sous peu), la Corne d'Or et la partie européenne d'Istanbul, seront joignables par le train !!! Voir : [Marmaray](http://fr.wikipedia.org/wiki/Marmaray) (<http://fr.wikipedia.org/wiki/Marmaray>).
- Marina moderne, avec le confort habituel des marinas turques (voir les photos ci dessous)
- A noter, les passes d'entrées orientées dans le sens du vent dominant ici : NE. Ce qui peut poser problème par mer forte
- Il faudra aussi gérer les arrivées et départs des ferries, qui ne font habituellement pas dans la dentelle !!!



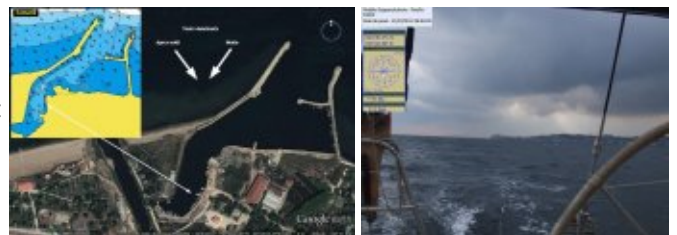
## Ambiance

- Moderne et située dans une ville reconstruite totalement après le séisme de 1999, la marina possède quelques handicaps :
  - Elle est bruyante en été, beaucoup de musique, pas toujours de la bonne, mais toujours très forte
  - L'orientation des passes peut véritablement poser problème
  - La prise de pendille en culant face au vent sera musclée... on fait du trapèze là...
- Comme souvent, chez Setur, si le professionnalisme est bien présent... Les rapport avec la clientèle peuvent manquer de souplesse. Mais il existe es cas particuliers



## Samanli et les abris de pêcheurs

- Il faut se méfier de ces abris exposés au vent. Les pêcheurs, calant peu, peuvent se loger dans un trou, bien abrité. Ce n'est pas le cas des voiliers, des quillards en particulier
- le 31 juillet 2011, en plein été, pourtant, lassés du bruit infernal de la marina, nous avons voulu reconnaître le petit abri de Samanli, bien tentant sur la carte
- Cà s'est levé de NE, et on s'est retrouvé bien calé grand large, à fond vers Esenkoy... Partis tôt, nous ne sommes pas arrivés bien tard à cette vitesse.



## Clearance

- Rien ici, il faut aller à Istanbul, et là ce n'est pas facile...

## Général

- Tout confort, véritablement, y compris eau, électricité, wifi et télé sur le quai...
- Laverie pour le linge, toilettes et WC impeccables, services techniques sur la zone de mise à sec. On pourra aussi se dépanner facilement depuis Pendik (très équipé) par ferry.
- C'est également le bon endroit pour laisser le bateau en sécurité et aller visiter Istanbul (toujours par ferry)
- La ville toute proche est accueillante, vivante et agréable à vivre. Reconstituée elle manque de charme, mais... c'est tout beau, tout propre...
- Ne pas manquer le marché, comme à Esenkoy, ce sont les mêmes commerçants : [les marchés en Turquie](#)
- Et... penser qu'ici, il y a si peu, en quelques minutes, la nature a frappé faisant 3.000 morts et des dizaines de milliers de blessée. Toute la ville a été détruite... C'était il y a peine 15 ans... Et, ils ont tout reconstruit voir :

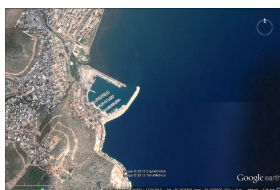
[Faille Nord Anatolienne](#)

- Et puis ça mérite un petit détour : voir : [Musée de Yalova \(http://www.yalova.bel.tr/yalova-ulasim-rehberi/yalova-kent-muzesi\)](http://www.yalova.bel.tr/yalova-ulasim-rehberi/yalova-kent-muzesi).

Michel, Laorana, janvier 2014

---

**AUTRES IMAGES**



matrice\_800\_a\_moi.jpg  
JPEG - 99.3 ko  
1024 x 685 pixels