



Mer de Marmara, Tekirdag
mardi, 21 janvier 2014

Turquie, Mer de Marmara-Nord, Tekirdag



[Pour suivre ce lien sur PTP](#)

Imray-Rod-Heikell / Turquie/Mer de Marmara/Tekirdag

[Guide imray en français \(https://www.eaubleue.com/guide-nautique-guides-et-pilotes/guides-imray-francais/turquie-chypre-detail/\)](https://www.eaubleue.com/guide-nautique-guides-et-pilotes/guides-imray-francais/turquie-chypre-detail/)

[Guide Imray en anglais pour la Mer Noire](https://www.imray.com/publications/Imray+Pilots/Pilots+and+Cruising+Guides/Mediterranean/IB0191/)

[\(https://www.imray.com/publications/Imray+Pilots/Pilots+and+Cruising+Guides/Mediterranean/IB0191/\)](https://www.imray.com/publications/Imray+Pilots/Pilots+and+Cruising+Guides/Mediterranean/IB0191/)

[Guide Imray, en anglais, pour la Turquie et Chypre](#)

[\(https://www.imray.com/publications/Imray+Pilots/Pilots+and+Cruising+Guides/Mediterranean/IB0192-1/\)](https://www.imray.com/publications/Imray+Pilots/Pilots+and+Cruising+Guides/Mediterranean/IB0192-1/)

[Mises à jour Imray en anglais \(https://www.imray.com/files/book_supplements/IB0192-S.pdf?id=1554195782\)](https://www.imray.com/files/book_supplements/IB0192-S.pdf?id=1554195782)

- Tous les feux de la côte turque sont équipés de balises AtoN (transpondeurs AIS)
- L'accès aux données NAVTEX par le web, comporte des risques, ceux de la qualité de la connexion 3G ou wifi... La sécurité est bien sûr d'y accéder par un récepteur NAVTEX dédié... mais vous serez limité à ce seul usage

Approche

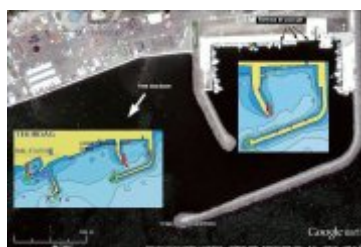
- Sans problème, hormis la spectaculaire remontée des fonds, conséquence de la proximité de la Faille Nord Anatolienne, et de ses fonds à plus de 1.000 m, à moins de 5 milles au large.
- On trouvera souvent du clapot ici
- Trois installations portuaires visibles du large : à l'Est le port commercial, qui assure une grande partie des échanges avec l'île de Marmara, au centre la jetée et le petit port historique ou atterrissent les ferries, et à l'Est, un peu loin de tout, la marina squattée par les locaux...



Tekirdag

- Les yachts de passages, a défaut de trouver de la place dans le vieux port historique, pourront se loger dans le nouveau, tout à l'Est de la ville.
- 3 quais, y ont été aménagés

- Souvent plein de barques de pêche, et de quelques voiliers locaux, on trouvera de la place à côté de la darse, à l'Est du quai nord, comme indiqué sur la photo à droite.
- On mouille sur ancre, arrière au quai. Les autres parties du port sont occupées par des mouillages anarchiques, avec beaucoup de bouts flottants.



- A défaut de trouver de la place à quai, on doit pouvoir mouiller forain au centre de l'avant port.

Ambiance

- Grande ville active et dynamique, au cœur de la Thrace prospère, les ports sont ses poumons.
- Toute la vie se concentre sur la jetée des ferries, ancien port de la ville. Indemne de tourisme de masse, on trouvera une ambiance de fête traditionnelle turque, dans les nombreuses terrasses du vieux port, voir le diaporama plus bas
- Le nouveau port, à l'écart de la route des plaisanciers, qui préfèrent relâcher à Marmara, présente un aspect un peu sinistre (photo de droite)
- Le vieux port, et le centre ville sont à 5 minutes à pieds...



Clearance

- Rien ici, il faudra aller soit à Istanbul, soit à Canakkale

Général

- Eau et électricité, dans le nouveau port, mais il faudra tirer de longs tuyaux
- Pas de Wifi, mais 3 G performante
- Pas de carburant sur place. on peut se faire livrer par camion mini tanker, ou mieux par jerrycans.
- Le port n'a pas de gestion officielle (aout 2011), cependant il y aura toujours quelqu'un pour vous aider à l'amarrage et vous indiquer où mouiller. On m'avait demandé une petite participation (2011)
- Pas de sanitaires...
- Aucun approvisionnement sur place. Il faut aller au centre ville, proche, où l'on trouvera de tout
- **Le raki**
 - Boisson traditionnelle turque, il est produit ici, le meilleur raki de Turquie
 - Outre le raki, il se produit aussi d'excellents vins, dont les "*Doluca*". Une grande partie des raisins vient de l'île de Marmara toute proche

Michel, Laorana, janvier 2014