



Marmara Adasi côte SE  
mardi, 3 décembre 2013

## Turquie, Mer de Marmara-sud, côte SE de Marmara Adasi



[Pour suivre ce lien sur PTP](#)

### Imray-Rod-Heikell / Turquie/Mer de Marmara

[Guide imray en français \(https://www.eaubleue.com/guide-nautique-guides-et-pilotes/guides-imray-francais/turquie-chypre-detail/\)](https://www.eaubleue.com/guide-nautique-guides-et-pilotes/guides-imray-francais/turquie-chypre-detail/)

[Guide Imray en anglais pour la Mer Noire](https://www.imray.com/publications/Imray+Pilots/Pilots+and+Crusing+Guides/Mediterranean/IB0191/)

[\(https://www.imray.com/publications/Imray+Pilots/Pilots+and+Crusing+Guides/Mediterranean/IB0191/\)](https://www.imray.com/publications/Imray+Pilots/Pilots+and+Crusing+Guides/Mediterranean/IB0191/)

[Guide Imray, en anglais, pour la Turquie et Chypre](https://www.imray.com/publications/Imray+Pilots/Pilots+and+Crusing+Guides/Mediterranean/IB0192-1/)

[\(https://www.imray.com/publications/Imray+Pilots/Pilots+and+Crusing+Guides/Mediterranean/IB0192-1/\)](https://www.imray.com/publications/Imray+Pilots/Pilots+and+Crusing+Guides/Mediterranean/IB0192-1/)

[Mises à jour Imray en anglais \(https://www.imray.com/files/book\\_supplements/IB0192-S.pdf?id=1554195782\)](https://www.imray.com/files/book_supplements/IB0192-S.pdf?id=1554195782)

- Tous les feux de la côte turque sont équipés de balises AtoN (transpondeurs AIS)
- L'accès aux données NAVTEX par le web, comporte des risques, ceux de la qualité de la connexion 3G ou wifi... La sécurité est bien sûr d'y accéder par un récepteur NAVTEX dédié... mais vous serez limité à ce seul usage

### Approche

- Conditions de navigation généralement rencontrées en été
- Claire, mais on aura à contrôler la mise à jour des cartes, c'est une des région où les fonds ont bougé après le tremblement de terre d'Izmit en 1999. La cartographie est à considérer avec précaution.
- La direction des vents dominants sera également difficile à prévoir, en effet
  - Si les vents dominants, en été viendront du NE, ils seront notablement perturbés par la topographie particulière de cette partie de l'île (voir la copie d'écran 3D ci contre)
  - Éléments perturbateur notoires, la zone des carrières de marbre au NE de l'île : 14 km<sup>2</sup> de marbre blanc chauffé à blanc dans l'après midi. les effets des thermiques ne peuvent pas être neutres (merci YvesD, d'avoir noté cette particularité)
  - Autre élément perturbante, le flux de courant d'eau froide, issu du Bosphore et longeant la Faille Nord Anatolienne.



### Le mouillage de Dundogdu

- Mouillage de beau temps, à deux milles dans le SE du port de Marmara. Exposé aux rafales, tombant des hauteurs de l'île, une veille attentive est recommandée..
- Très fréquenté par les bateaux d'excursion, on peut avoir du mal à trouver les bons fonds.
- Le meilleur mouillage se trouvera dans la partie la plus orientale de la baie



- Copie de carte ci-contre, ne devant pas être utilisée en navigation.
- Téléchargement du programme [Navionics Boating HD](https://www.navionics.com/fra/apps/navionics-boating) (<https://www.navionics.com/fra/apps/navionics-boating>) (App Store ou Google Play)

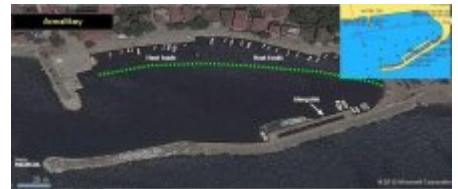
## Topagaç

- Deux jetées rustiques se refermant sur une anse, permettent un peu d'abri du Meltem
- Au débouché d'une plaine adossée à la crête dominant l'île, le port offre peu de place. On manquera très vite d'eau dans l'ouest.
- Une petite cale au NE, offre quelques places, probablement vite prises.
- On peut mouiller en rade, mais être amené à déménager pour l'arrivée du ferry



## Asmalikoy

- Petit port, vite plein, à l'extrémité Sud-Est de l'île de Marmara. On manquera d'eau au nord du port
- On accoste alongside sur la jetée déportée du môle sud.
- On peut aussi y mouiller en passant des amarres à terre
- On peut trouver de l'eau et de l'électricité, en tirant de longs fils.



## Ambiance

- Très peu fréquenté par les yachts, on est loin de tout... Dans une ambiance de solitude et d'abandon...

## Clearance

- Rien ici, seul port d'entrée proche : Bandirma. Pas certain qu'ils soient bien équipés pour recevoir des plaisanciers. On aura le même problème avec Istanbul. Une autre solution est de d'aller à Cannakale...

## Général

- Quelques ressources sur place
- Il faut avoir prévu de l'avitaillement, le point d'approvisionnement suivant sera loin : Bandirma à près de 30 milles.

Michel, Laorana, décembre 2013