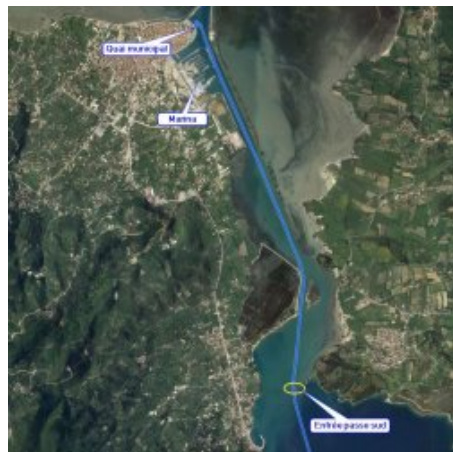




Grèce/Mer Ionienne/Lefkas - Canal Lefkas - approche sud

lundi, 4 septembre 2017 par **yoruk**

## “Grèce”/ mer ionienne/ Canal Lefkas - Lefkas et approche sud



[Pour suivre le lien vers PTP](#)

### Guides nautiques pour cette région

- [Guide imray en français](https://www.eaubleue.com/guide-nautique-guides-et-pilotes/guides-imray-francais/) (<https://www.eaubleue.com/guide-nautique-guides-et-pilotes/guides-imray-francais/>)
- [Guide imray mer Ionienne](https://www.imray.com/Publications/Imray+Pilots/Pilots+and+Cruising+Guides/IB0220/) (<https://www.imray.com/Publications/Imray+Pilots/Pilots+and+Cruising+Guides/IB0220/>)
- [Guide imray, toute la Grèce](https://www.imray.com/Publications/Imray+Pilots/Pilots+and+Cruising+Guides/IB0211/) (<https://www.imray.com/Publications/Imray+Pilots/Pilots+and+Cruising+Guides/IB0211/>)
  - [Guide imray les mises à jour](https://www.imray.com/corrections/) (<https://www.imray.com/corrections/>)
- [Eagle Ray, le guide grec de référence](http://www.eagleray.gr/) (<http://www.eagleray.gr/>)
  - [Mise à jour du guide Eagle Ray](http://www.eagleray.gr/index.php/corrections) (<http://www.eagleray.gr/index.php/corrections>)

## Approche

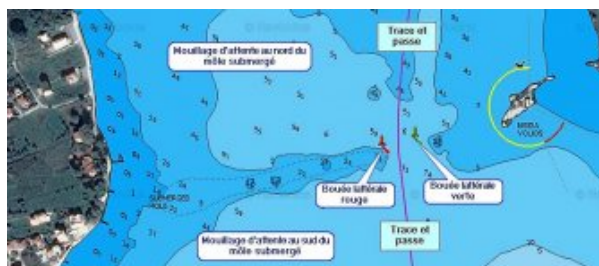
- origine de la carte : GR,HNHS,graph,213/2B
- VHF : Vous n'avez pas à vous annoncer pour embouquer le chenal. La prudence recommande de rester en veille sur le 16
- L'approche par le sud est facile et claire de tout danger. Depuis la réfection du balisage, les deux bouées latérales sont aisément identifiables
- Les bouées latérales sont parfaitement éclairées, permettant une navigation nocturne sans danger.
- Arrivant du sud, Lefkas est considéré comme le port de destination. On trouvera les rouges à bâbord et les vertes à Tribord. En dépassant Lefkas, les bouées s'inversent jusqu'à la mer après le pont tournant.
- Le trafic peut être intense, une veille attentive est recommandée. Dragué à plus de 6 mètres, on peut rencontrer des chalutiers et des Motors yachts importants. Penser, qu'ils sont peut manoeuvrants.
- Prendre en compte également les vents qui en été, renforcés par des thermiques, peuvent atteindre F 4/6 de NW. Un courant significatif de 1 noeud, voir plus, porte au sud, compliquant la gestion des routes.

### Accès Sud

L'accès est facile, et les deux bouées latérales s'identifient aisément. Une fois dans l'axe, même de nuit la route est évidente.

Deux mouillages d'attente, de part et d'autre d'un môle submergé malsain. Le môle va de la terre jusqu'à la première bouée latérale rouge, séparant le mouillage en deux zones

- Au sud, au large du port de Kalamatsi, ou Lygia, impraticable pour nos voiliers, on peut mouiller sur des fonds de 5 à 10 mètres, en veillant au rayon d'évitage et au môle submergé.
- Meilleur, au nord du môle submergé, en laissant la première bouée rouge du chenal à bâbord puis au sud et restant sur la ligne de sonde des 5 mètres.
- Télécharger les traces au format GPX et KML



### Le problème de la circulation

Régulé par les horaires d'ouverture du pont tournant, la circulation peut être intense. Il faut aussi veiller aux pêcheurs, dont certains pêchent à la traîne dans le chenal, veiller à protéger vos arbres d'hélice. Les tout gros, voir des barges remorquées, sont très peu manoeuvrantes



**Croisement d'un gros au mauvais endroit, dans le coude**



**Pêcheur, gaz à fond, sans complexe, nous sommes prioritaires !!!**



**La beauté du marais, mais, devant, le pêcheur traîne une ligne**



**La meute est lâchée, ils peuvent être redoutables !!!**

### Le problème du stationnement à Lefkas

- Pour le quai municipal, quasi gratuit, il faudra arriver de bonne heure et souvent se battre face à des hordes de flottilles.... Après 14 H en été, ça devient mission impossible, et toutes la place ne donnent pas facilement accès au quai, à cause des problèmes de ballast, limitant la hauteur d'eau, sauf pour les multicoques, il faudra écarter le bateau du quai
- Pour la marina, moins de problème, tout le confort, mais on est dans un autre monde



**Le quai municipal**



**Municipal, zones de ballasts au quai**



**La marina**

## Lefkas le quai municipal

Comme indiqué plus haut, il faut arriver de bonne heure et choisir son emplacement quand il est libre

- Tout au nord, le long du chemin de halage, des place tentantes, mais en principe interdites au mouillage. Des locaux s'y sont installés, quelques fois rejoints par des flottilles ou de charters quand on ne trouve plus de place ailleurs. Fonds incertains et absence de bollards, pas d'eau, pas d'électricité. Le passage des bateaux vers, ou depuis le pont tournant le rende dangereux, inconfortable au mieux...
- Sur la façade NE, entre la station service et le chemin de halage : c'est le meilleur endroit du point de vue profondeur d'eau au quai. Mais...vous aurez le vent de travers l'après midi (F 6/7 fréquents) Vous mouillerez dans une très bonne vase tenant bien par 5 à 8 mètres de fond. Il faut mouiller très long : 40 à 50 mètres sans complexe, d'une part pour tenir le vent de travers et éventuellement palier au décrochage de votre ancre par un maladroït.... Beaucoup de bateau de location ici... Vous y trouverez de l'eau.
- Sur la façade SE, toute la partie sud est squattée par des locaux, en gros depuis le décrochage du quai, où se trouve un bateau restaurant
- Entre ce bateau restaurant et la station service, avec les risques de fonds incertains, où il vous faudra écarter largement le bateau du quai. Les eaux boueuses ne donnent aucune indication.
- Entre le quai SE et la marina, en mouillage forain, mais, c'est une loterie entre les chaînes des bateaux embossés au quai et les points d'ancrage du ponton flottant de la marina. En y ajoutant les risques de collision sur la voie d'accès au fond du port... C'est un peu la roulette russe

### Lefkas quai municipal - Réparation, entretien et services

- Nombreux ship, et services de réparation.
  - <http://www.yacht-assist.com/> (<http://www.yacht-assist.com/>)
  - <https://www.harbourguides.com/harbo...>  
(<https://www.harbourguides.com/harbours/Lefkas>)
  - <http://www.lefkadaslowguide.gr/en/b...>  
(<http://www.lefkadaslowguide.gr/en/business/activities/sailing-yachting-powerboating/boat-maintenance-repairs-guardienage/>)
- Carburant : à la station service, mais il faudra appeler. Il est beaucoup plus facile d'aller à la station de la marina

- Approvisionnement
  - un petit super marché face au quai SE. On y trouve du camping gaz
  - plus loin vers le centre ville de nombreux magasins d'alimentation
- Restaurants et bars.... partout et en quantité
- Facturation : par un préposé équipé d'une tablette et d'une mini imprimante laser reliée par Blue Tooth. Coût en juillet 2017, pour 12 m : 7 euros/j



## Clearance

- Rien ici il faut aller à Preveza

## Lefkas K&G Marina

Reprise et gérée par les turcs de D-Marin, qui ont apporté leur savoir faire et leur professionnalisme. Elle offre toute une série de services intégrée dans le périmètre de la marina.

- Ils excellent dans le service à la réception, où un dinghy vous assistera : VHF 69
- Ils excellent dans les services, depuis la station service, jusqu'au lavage du linge
- Ils ont su intéresser d'excellents professionnels pour la réparation et l'entretien, y compris pour des travaux lourds
  - En particulier [Paleros Yacht Services \(http://pys.gr/\)](http://pys.gr/)
- Tarifs en ligne avec la qualité des services rendus 40 euros/j pour 12 m en saison
- Eaux et électricité payants sur tous les pontons
- C'est beaucoup moins bon pour l'alimentation, et carrément mauvais pour la restauration..Mais enfin, la ville est proche



## Informations générales

- Proche de l'aéroport international d'Aktio sur Preveza, avec des liaisons routières quotidiennes en été
- Wifi, incertaine, bonne connexion 4G

## Ambiance



Tremblement de terre du 17 novembre 2015 vu de la mer

La peur, ils vivent avec : <https://youtu.be/tFnVY4cT2yM?t=46> (<https://youtu.be/tFnVY4cT2yM?t=46>)

- 17 novembre 2015 07:10 UTC, Distance 10 km, Profondeur : 11 km 4, Emplacements probables impliqués dans le tremblement de terre : Lefkada - Lefkada - Meganisi - Îles Ioniennes - Aktio-Vonitsa, magnitude : 6.50
- 20 novembre 2015 09:33 UTC, Distance 15 km, Profondeur : 10 km 2, Emplacements probables impliqués dans le tremblement de terre : Lefkada - Lefkada - Meganisi - Îles Ioniennes - Ithaca, magnitude : 4.80
- 20 novembre 2015 23:37 UTC, Distance 16 km, Profondeur : 8 km 2, Emplacements probables impliqués dans le tremblement de terre : Lefkada - Lefkada - Meganisi - Îles Ioniennes - Aktio-Vonitsa, magnitude : 4.60
- 21 novembre 2015 00:41 UTC, Distance 17 km, Profondeur : 10 km 5, Emplacements probables impliqués dans le tremblement de terre : Lefkada - Lefkada - Îles Ioniennes - Meganisi - Aktio-Vonitsa, magnitude : 4.60
- 21 novembre 2015 01:58 UTC, Distance 18 km, Profondeur : 10 km 1, Emplacements probables impliqués dans le tremblement de terre : Lefkada - Lefkada - Meganisi - Ithaca - Îles Ioniennes, magnitude : 4.40
- 24 novembre 2015 09:39 UTC, Distance 13 km, Profondeur : 6 km 6, Emplacements probables impliqués dans le tremblement de terre : Lefkada - Lefkada - Meganisi - Îles Ioniennes - Ithaca, magnitude : 4.90
- 2 décembre 2015 01:44 UTC, Distance 8 km, Profondeur : 10 km 4, Emplacements probables impliqués dans le tremblement de terre : Lefkada - Lefkada - Meganisi - Îles Ioniennes - Aktio-Vonitsa, magnitude : 4.30
- 14 décembre 2015 21:13 UTC, Distance 34 km, Profondeur : 10 km 4, Emplacements probables impliqués dans le tremblement de terre : Îles Ioniennes - Nomós Prevézis - Preveza - Parga - Épire, magnitude : 4.60
- 4 janvier 2016 18:00 UTC, Distance 23 km, Profondeur : 49 km 9, Emplacements probables impliqués dans le tremblement de terre : Lefkada - Lefkada - Meganisi - Ithaca - Îles Ioniennes, magnitude : 4.80
- 11 avril 2016 18:53 UTC, Distance 61 km, Profondeur : 10 km 6, Emplacements probables impliqués dans le tremblement de terre : Nomós Kefallinías - Kefalonia - Ithaca - Lefkada - Meganisi, magnitude de 4.60
- 29 avril 2016 03:50 UTC, Distance 14 km, Profondeur : 10 km 8, Emplacements probables impliqués dans le tremblement de terre : Lefkada - Lefkada - Meganisi - Îles Ioniennes - Ithaca, magnitude 4.20

Alors, dès que l'on dépasse le vernis clinquant des restaurants à la mode du port, très vite on trouve des constructions ou reconstructions légères et provisoires, avec deux avantages : si elles tombent, elle ne blesseront personne, et... Elles seront faciles à reconstruire



## Histoire et culture

Il ne reste rien du passé de Lefkas, sans que l'on sache s'il s'agit d'une conséquence de l'instabilité tectonique chronique ou d'un effet culturel lié à cette instabilité.

Profitant, du point de passage obligé par le canal, le tourisme nautique s'est développé anarchiquement, à l'exception de la marina, qui a vu paradoxalement le retour des anciens maîtres turcs...



**Les restes du canal turco/vénitien**



**De l'autre côté, de la route, le nouveau canal**



**Bar et restaurants bruyants et clinquants**



**quai municipal sans âme et sans vie**



**zone touristique déserte et sans intérêt**

s/y Laorana, septembre 2017

## Commentaires :

- [Grèce/Mer Ionienne/Lefkas - Les risques telluriques, yoruk, 4 septembre 2017](#)

En passant, ici, il faut intégrer les risques telluriques. Non pas qu'ils soient particulièrement dangereux pour nos bateaux, mais tout simplement si on souhaite comprendre les locaux.

Du 17 novembre 2015, à la fin avril 2016, l'île a connu onze alertes telluriques, dont une majeure avec une magnitude de 6.5... C'est elle qui est montrée en vidéo depuis la mer.

Plus fort, lors du tremblement de terre meurtrier de 1953, qui fit des centaines de victimes, l'île voisine de Céphalonie s'est retrouvée brutalement surélevée de 70 cm, en s'inclinant vers l'Ouest

Plus marquant encore, le tsunami qui a suivi a provoqué l'inondation de nombreux villages côtiers. A Vathy en Ithaque, ce fut tellement spectaculaire que les habitants, y compris les coast-guards furent persuadés que l'île coulait et s'enfonçait en mer...

Michel à Preveza