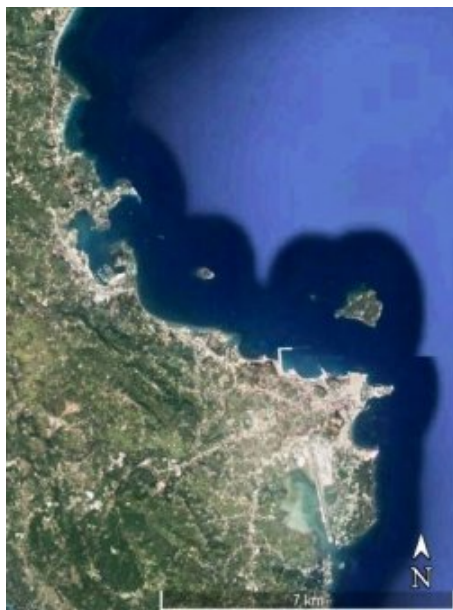




Corfou ville, port et adjacents
jeudi, 31 décembre 2015 par **yoruk**

“Grèce”/ Mer ionienne /Corfou



[Poursuivre les lien vers PTP](#)

Guides nautiques pour cette région

- [Guide imray en français](https://www.eaubleue.com/guide-nautique-guides-et-pilotes/guides-imray-francais/) (<https://www.eaubleue.com/guide-nautique-guides-et-pilotes/guides-imray-francais/>)
- [Guide imray mer Ionienne](https://www.imray.com/Publications/Imray+Pilots/Pilots+and+Cruising+Guides/IB0220/) (<https://www.imray.com/Publications/Imray+Pilots/Pilots+and+Cruising+Guides/IB0220/>)
- [Guide imray, toute la Grèce](https://www.imray.com/Publications/Imray+Pilots/Pilots+and+Cruising+Guides/IB0211/) (<https://www.imray.com/Publications/Imray+Pilots/Pilots+and+Cruising+Guides/IB0211/>)
 - [Guide imray les mises à jour](https://www.imray.com/corrections/) (<https://www.imray.com/corrections/>).
- [Eagle Ray, le guide grec de référence](http://www.eagleray.gr/) (<http://www.eagleray.gr/>)
 - [Mise à jour du guide Eagle Ray](http://www.eagleray.gr/index.php/corrections) (<http://www.eagleray.gr/index.php/corrections>)

Approche

Gouvia 39 39.5431 N 019 51.4086 E
Corfou 39 37.5407 N 019 56.4299 E
211GR,HNHS,graph,211
Gouvia VHF 16-69
Corfou VHF 16-12

Approche du large

- Venant du sud
 - Pour gagner les ports de Corfou, l'approche est claire et la côte dépourvue de haut fonds dangereux.
 - La large passe entre l'île Vido et Corfou ne pose que le problème des ferries nombreux, manœuvrant pour entrer ou sortir dans le port commercial de Corfou. Veille sur 16 impérative.
 - Pour gagner Gouvia, le seul problème sera de s'aligner sur le chenal bien balisé.
- Venant du Nord
 - Aucun problème pour trouver l'alignement du chenal de Gouvia
 - Pour gagner les port et mouillage de Corfou, on aura plusieurs options
 - Soit, et c'est le plus simple, contourner l'île Vido par l'Est
 - Soit passer entre l'îlot Goyvino et l'île Vido, auquel cas il faudra parer les hauts fonds débordant largement Vido à l'ouest. Toujours en veillant les ferries...



Gouvia et ses mouillages forains

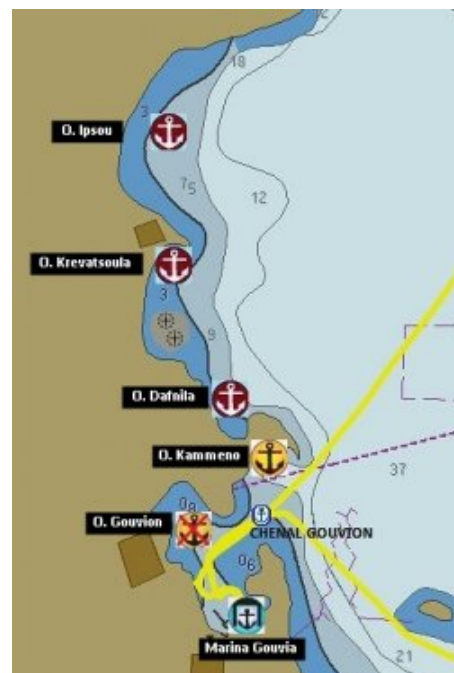
Approche

- On trouvera quelques mouillages forains au nord du chenal. Très exposés aux vagues du trafic des ferries, ils deviendront vite intenables par vents de Nord à Sud-Est

Le plus au nord : Ormos Ipsou, avec un petit port de barques inaccessible.



Juste au sud O. Dafnila, dans une ambiance très balnéaire



- Mieux protégés des vents de nord, les mouillages d'Ormos Kammeno, au N du chenal de Gouvia. On y mouille généralement en passant des amarres à terre.
- Le chenal est parfaitement clair, avec des fonds de 8 m, à condition impérative d'en respecter le balisage (2 vertes et 2 rouges)
- Il est totalement prohibé de mouiller dans la baie de Gouvia
- Dans la baie de Gouvia vous serez pris en charge par une équipe de mariners efficaces qui vous guideront
- Appel VHF 69



Le chenal de Gouvia

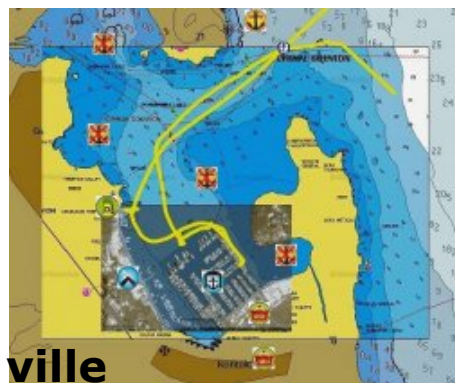
- Large de 80 m et long de 600 m, orienté 233°/53°
- Balisage latéral composé de deux paires de rouges et deux de vertes
- Dragué à 8 mètres, les fonds remontent très vite hors du chenal
- En entrant dans la baie de Gouvia, dès la dernière rouge, on fait cap direct sur la marina ou sur le poste de carburant, évident au 210°



Gouvia Marina

- La marina a colonisé tout le sud de la baie. Comme on ne peut plus mouiller en baie, le compte est vite fait... C'est marina ou rien
 - les bateaux de passage seront dirigés vers l'extérieur du ponton Est. On mouille sur pendille (deux)
 - Les services techniques et la station de carburant, sont à l'opposé sur le quai ouest (à l'extérieur de la marina elle même)

- Eau et électricité sur borne/ponton, compris dans le forfait facturation, mais, l'eau potable est payante.
- Très grande marina, très confortable et très sûre. Les prix sont en rapport.
- Supermarché, restaurants et laverie dans la marina
- grand supermarché AB sur la grand-route à Kontokali
- hivernage à flot sans problème, ou au sec, mais les places sont limitées.



Corfou ports et mouillages de la vieille ville

Approche

- Claire à l'exception notoire de la circulation face au port commercial, où l'on devra compter avec les très nombreux ferries, mais aussi les bacs reliant les îles proches et le continent juste en face, et une foule de bateaux de promenade à la journée...
- Le port commercial est inaccessible à la plaisance. Deux petites marina, merveilleusement placées aux pieds de la citadelle
 - Mandraki YC, peu d'eau et peu de place. au nord de la forteresse
 - NAOK (qui n'accepterai plus les quillards), au sud de cette forteresse
 - On peut mouiller face à NAOK, sur Ormos Garitsa
 - Tout au sud le mouillage de rêve juste à côté de l'île mythique Pontikonissi, mais qui tourne vite au cauchemar , on est exactement dans l'axe de la piste de l'aéroport



Corfou - Port commercial

- Rien pour la plaisance. Toutes les demandes y compris administratives, sont renvoyées sur Gouvia, tout proche
- Contact : Corfu Port Authority P.O.box :49100, Corfu
 - Tel : 26610 - 45551, 39824
 - Fax : 26610 - 37173
 - e-mail : info@corfuport.gr
 - <http://www.corfuport.gr> (<http://www.corfuport.gr>)



Mandraki Harbour - Corfu Sailing Yachts

- C'est un club privé qui vous accueille : [Corfu Sailing Club \(IOK\)](http://www.corfusailing.gr/en/sailing-club-harbor/information-port-of-mandraki.html) (<http://www.corfusailing.gr/en/sailing-club-harbor/information-port-of-mandraki.html>)
 - (+30) 2661044383
 - Email : info@corfusailing.gr
- Très peu de place dans le port, très peu d'eau au quai. Il faudra communiquer les références techniques de votre bateau, au responsable du port qui vous placera
- Tous les bateaux logés sous le môle extérieur, sont étrave en avant



Certes.... Mandraki est difficile d'accès, et relativement mal commode... Avec du NW, vous pourrez le trouver inconfortable... Néanmoins, vous pardonnerez tout



NAOK

- Nouvelle petite marina au sud de la ville, sur Ormos Garitsa. Bien protégée des vents de nord, mais très exposée du NE au SE
- Peu de place, peu d'eau
- Aucune information fiable récente sur cette marina, qui offrirait l'avantage d'être près du centre ville
 - Les informations personnelles, souvent fantaisistes, données par les incrustations sur les Carte Navionics d'entrée de gamme, sont à prendre avec précaution...

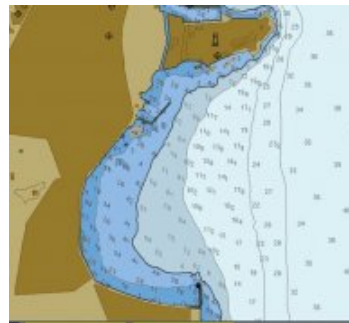


Le mouillage d'Ormos Garitsa

- Fonds de bonne tenue, pour Rod Heikell, qui recommande de passer des amarres à terre au sud du cap Sidhero, si l'on ne trouve pas de place dans O. Garitsas
- Bien protégé des vents dominants en été
- Intenable par vents d'Est forts, même sous le vent du petit épi au sud de la baie, réservé aux barques, avec



très peu d'eau



Pontikonissi

Un mille au S/SW de O. Garitsa on trouvera, au sud de Kanoni un îlot surmonté d'un monastère : Vlacherna. C'est une splendeur. Probablement le monument le plus connu de Corfou, son image vient à l'esprit quand on parle de Corfou.

Crédit photo : ajr-imagesin.blogspot.it (<http://ajr-imagesin.blogspot.it/2015/10/corfou-le-monastere-de-vlacherna-et.html>)

- Le monastère a été fondé il ya plusieurs siècles sur une petite île rocheuse. Il est ouvert au public toute l'année. Chacun peut profiter de sa beauté et de sa tranquillité pour prier, enfin ceux qui pensent que « *prier* » est mieux que « *penser* ».
- Au paysage vient s'ajouter l'île de Pontikonissi, avec l'église de Pantokrator.
- Mais bien avant Pantokrator, l'île a été marquée de l'origine de Corfou. C'est ici que le rusé Ulysse a trouvé refuge avant de rejoindre la fidèle Pénélope (20 ans d'attente quand même, ce que Brassens a mis un peu en doute)
- Corfou, habité par les Phéaciens, aurait été l'ultime étape d'Ulysse avant son retour à Ithaque. Ulysse se serait échoué sur le rocher qui se trouvait sur l'îlot de Pontikonissi, à la pointe de Kanoni au sud de la ville de Corfou. Les Phéaciens, très bons marins l'auraient aidé et Nausicaa, fille du roi des Phéaciens, Alkinoos, l'aurait accueilli.



- La déesse Athéna serait apparue en songe, à Nausicaa, sous les traits d'une de ses amies, lui enjoignant d'aller laver son linge pour préparer ses noces. Elle se

rend donc, accompagnée de ses suivantes, jusqu'à un fleuve voisin. Une fois le travail terminé, elles jouent à la balle, et leurs cris réveillent Ulysse, échoué non loin de là après le naufrage de son navire sur Pontikonissi. Nu, sale et affamé, le héros décide de se manifester : « Quand l'horreur de ce corps tout gâté par la mer leur apparut, ce fut une fuite éperdue jusqu'aux franges des grèves. Il ne resta que la fille d'Alkinoos : Athéna lui mettait dans le cœur cette audace et ne permettait pas la peur à ses membres. Debout, elle fit front... » Nausicaa prend alors soin d'Ulysse, veillant à sa toilette, lui donnant des habits et une collation. Puis elle le conduit jusqu'à son père. Celui-ci propose même à Ulysse la main de sa fille, mais le héros préfère repartir au plus tôt.

- Il retrouva la fidèle Pénélope, et Nausicaa fit ses adieux à Ulysse : « Bon voyage, notre hôte ! au pays de tes pères, quand tu seras rentré, garde mon souvenir ! Car c'est à moi d'abord que devrait revenir le prix de ton salut. » Selon Dictys et Aristote, elle se paiera ensuite en se mariant à Télémaque, le fils d'Ulysse, dont elle aura un enfant nommé Perseptolis.



C'est une belle histoire et un bel endroit... La réalité est plus triviale, aujourd'hui, Pontikonissi et Vlacherna sont à l'extrémité de la piste de l'aéroport international de Corfou



- " Kit de téléchargement des cartes locales, et de la trace " (zip), Format KAP pour les cartes et GPX pour le WP et la trace. Sous la seule responsabilité de l'utilisateur, ce ne sont pas des outils de navigation, ils ne doivent servir qu'à titre pédagogique



Réparation, entretien et services

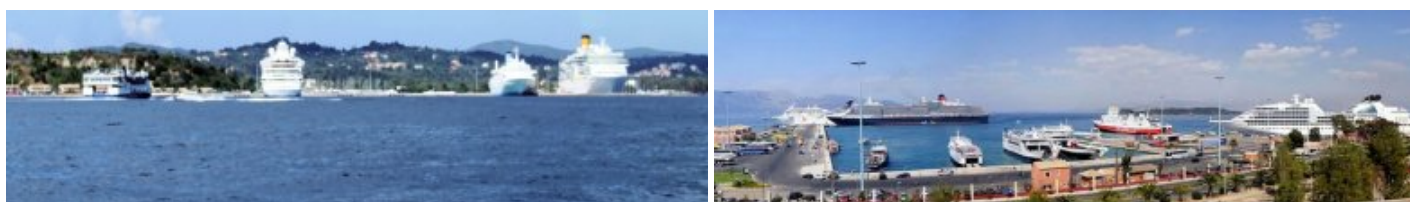
- Zone technique :
 - Chantiers et shipchandlers : à Corfou, aucune zone technique, il faudra aller à Gouvia, où l'on trouvera tout ce que l'on cherche, aux conditions de Gouvia. Comme dans la plupart des marinas grecques, les professionnels extérieurs, non agréés, sont interdits de séjours.
 - Chantiers et mise au sec
 - Tous les corps de métiers, y compris l'électronique
 - Carburant : sur le quai ouest, en limite de la zone technique. Il y a des horaires d'ouverture. Se renseigner à la marina.
 - Shipchandler, dans la zone commerciale, mais ils m'ont semblé hors de prix (août 2015). On trouve un autre shipchandler à l'extérieur de la marina à environ un demi km, sur la route de Kontokali
- Services
 - Eau et électricité : sur les pontons, inclus dans le forfait de facturation. Mais attention, l'eau n'est potable. L'eau potable est accessible sur quelques bornes, mais elle sera facturée
 - Approvisionnement sur place : un petit super marché, très cher, où l'on trouvera un minimum d'avitaillement.
 - Location de voiture et distributeur de billets, sur place
 - Marché : à vérifier
 - Confort : tout ce que l'on veut à Gouvia, bien plus précaire à Corfou
 - Accès internet-wifi : WiFi dans les bars du port et 3G (Cosmote).
 - Restaurant, bars et tavernes : Pour Gouvia, sur le port, sinon à Kontokali. Pour Corfou, c'est pléthore !!!
- A l'extérieur, un grand super marché à 1 km sur la route de Corfou, dans Kontokali. On trouve aussi un shipchandler, et des fournisseurs de matériel
 - A.B Super marché Av Vasilopoulos
 - Nautilus Chandlery, Gouvia Marina, Corfu Greece, Corfu 491 00, Grèce +30 2661 099277
 - Electromar Marine Electronics, Christophorou Kontokali, Corfu 491 00, electromar.gr (<http://electromar.gr>), +30 2661 026247
 - Balosmarineservices, concessionnaire moteurs, Corfu 491 00, Grèce +30 2661 099640



- Clearance Oui, à Gouvia, voir avec la marina

- Le bureau grec se situe, à quelques mètres de l'office de la marina
- On fournit les renseignements tels que décrits à ce lien : [DEKPA](#)
- Vous payez la somme demandée à l'office de la marina
- Avec le reçu, vous retournez valider le dossier chez les douaniers grecs
- Le tout en une demi heure (juin 2017)
- Contact : VHF canal 16 et 69 pour Gouvia

Ambiance



L'ambiance portuaire et maritime, vu par :

- Pour les gestionnaires de Marina Gouvia : crédit photo du haut : [KG Medmarinas Management](http://www.medmarinas.com/MarinaDisplay.asp?ITMID=27) (<http://www.medmarinas.com/MarinaDisplay.asp?ITMID=27>).
- Pour une agence de voyage : crédit photo du milieu : [comptoir du voyage](http://www.comptoir.fr/voyage/corfou-206_G_26_r.aspx) (http://www.comptoir.fr/voyage/corfou-206_G_26_r.aspx).
- Pour les autorités portuaires grecques : Crédit photo du bas : [Corfu Port Authority](http://www.corfuport.gr) (<http://www.corfuport.gr>).

L'ambiance portuaire et maritime, décrite par Rod Heikell :

- **Corfou**
 - *La ville de Corfou est un de ces endroits spéciaux qui vous envahit quand vous y restez. Malheureusement, la vieille ville de Corfou est malodorante et bondée, cassant votre vision sur la ville et Gouvia est trop loin. Les myriades de touristes étouffant les ruelles étroites peuvent également vous démoraliser. Néanmoins vous devez persévérer jusqu'à ce que Corfou vous charme. Il y a beaucoup de choses à faire et à voir autour de Corfou, mais comme souvent, il suffit simplement d'errer pour y trouver du plaisir et malgré l'augmentation des « ruelles touristiques » vendant des bibelots hétéroclites, il reste encore beaucoup de choses intactes et vivantes de la vieille ville.*
- **Gouvia - Kondokali**
 - *Kondokali était autrefois un petit village de pêcheurs, mais c'était il y a longtemps, avant que les hôtels et les appartements n'envahissent la côte. Maintenant, il est colonisé par les anglais, principalement des touristes qui veulent trouver toutes les choses anglaises ici « journaux anglais, breakfast anglais, les pintes anglaises, les lunchs anglais du dimanche », mais peu de choses Grecques.*
- **ndlr** : *Rod Heikell a longtemps été chef de flottille en mer ionienne. Il connaît bien Corfou. Neo zélandais, c'est aussi un humaniste (ce n'est pas incompatible).*

Histoire et culture

Histoire

ndlr : rappel de l'article sur le [détroit de Corfou](#)

- L'île est à la frontière (symbolique) entre l'Occident et l'Orient. Corfou est la région grecque la plus proche de l'Italie. Elle est aussi à moins de trois kilomètres de la côte albanaise. Sa position géographique lui confère une riche histoire. Elle était une étape évidente sur la route du Levant, dans les deux sens, et à la sortie de la mer Adriatique.
- Dans son passé mythique, Corfou est l'île des Phéaciens. Dans la mythologie grecque, les Phéaciens sont un peuple de marins, décrits par Homère dans l'Odyssée.
- L'épisode le plus fameux concernant les Phéaciens raconte comment Nausicaa lui vint en aide.
[Wikipedia Corfou \(https://fr.wikipedia.org/wiki/Corfou\)](https://fr.wikipedia.org/wiki/Corfou)
[Source Wikedia les Phéaciens \(https://fr.wikipedia.org/wiki/Ph%C3%A9aciens\)](https://fr.wikipedia.org/wiki/Ph%C3%A9aciens)
- en -733, elle est fondée par Corinthe
- en -435 Elle s'allie à Athènes et rejoint la ligue de delos, abandonnant le camps de Corinthe et de facto celui de Sparte protectrice de Corinthe. Les Corcyréens affronteront les Corinthiens sur mer, aux îles Sybota, et seront vaincus. Corinthe se retire prudemment face à l'arrivée de la flotte athénienne, venue au secours de son alliée. L'affaire de Corcyre constitue l'une des causes de la guerre du Péloponnèse.
- En -300, elle est brièvement aux mains du conquérant Agathocle de Syracuse
- En 229 av. J.-C., Corfou se place sous la protection de Rome
- Aux XIe et XIIe siècles, les Normands du Royaume de Sicile s'emparent de Corfou
- de 1204 à 1210, Corfou connaît alors une première domination vénitienne
- en 1257 elle est conquise par Manfred de Sicile
- de 1266 à 1386 elle fait partie du Royaume de Naples
- En 1386, quelques notables de Corfou demandent la protection du doge de Venise.
- En 1401, Venise versa au roi de Naples Ladislas 30 000 ducats d'or pour officialiser la possession de l'île.
- de 1386 à 1797 elle reste sous domination vénitienne. C'est cette période qui marquera fortement le ville de Corfou, militairement, architecturalement, culturellement, et surtout... commercialement
- Aujourd'hui, malgré l'intermède anglais et français, la ville respire comme une ville italienne. Les autrichiens y sont venus (le fameux château de Sisi), les anglais ont colonisé les plages et les côtes, les scandinaves, comme les russes l'envahissent, mais... en juillet et en août, les ports et marinas, les mouillages redeviennent italiens... et c'est pizza et pasta partout !!!

Culture

- Bien sûr, sa culture ne peut venir que de la mer, et la ville en est marquée. Pour preuve les forteresses vénitienes. Mais pas seulement les vestiges militaires, son architecture, l'art de vivre et en particulier sa gastronomie, aussi.
- En fait pour un marin, il faudrait pouvoir visiter Corfou et l'île hors saison. Le rêve, l'idéal serait de trouver une place dans Mandraki, aux pieds de la forteresse, à deux pas de la ville, et pouvoir comme le dit si bien Rod Heikell, déguster la ville tranquillement, à son rythme et ... à pieds. Ca peut se faire depuis Gouvia, mais, il faut prendre un bus... ça gâche un peu ...

s/y Laorana jan 2016
