

Argonauti en Basilicate

lundi, 2 novembre 2015 par **yoruk**

Italie / Basilicate / Marina Argonauti

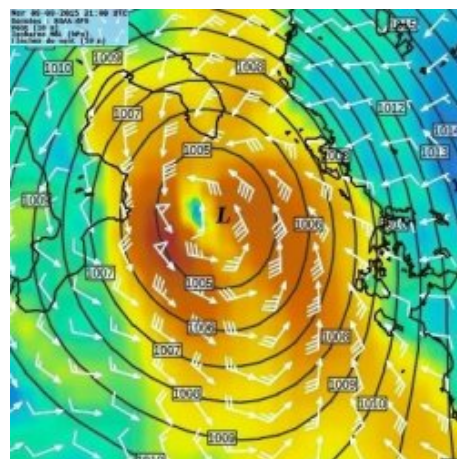


147IT,IIM,graph,147
40 19.9135 N 016 49.1093 E

[Pour suivre le lien vers PTP](#)

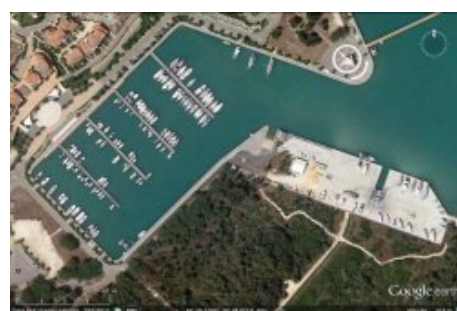
Approche

- L'approche est claire par beau temps
 - L'ensablement permanent de la côte occidentale du golfe de Tarente, peut poser problème sur les 50 milles de cette côte sans un seul abri naturel.
 - Sur ces 50 milles, entre Tarente et Sibari : la côte basse, frangée de bancs de sables n'est saine (10 m d'eau) qu'à un demi mille au large.
 - L'absence d'amers caractéristiques impose un suivi strict d'une route, dont on aura vérifié soigneusement la cartographie.
 - Surtout, la topographie particulière du golfe de Tarente en fait un piège redoutable, au passage de petites dépressions virulentes, remontant vers l'Adriatique, et pas seulement en hiver. La situation météo montrée en annexe concerne le début septembre 2015.
- Appel VHF : 16/74



La marina Argonauti

- A 20 milles dans le SW de Tarente, port artificiel construit dans une ambiance lagunaire, il faudra vers route directe depuis la haute mer, en ciblant l'entrée des passes par une route W/NW.
 - Une fois dans les passes on trouvera 3 mètres d'eau.
 - Les bancs de sable se déplacent, il conviendra d'être vigilant et de pouvoir compter sur un sondeur bien étalonné
 - Un long chenal d'un demi mille, dragué à 3 m, mène aux bassins de la marina
 - Sur un appel à la VHF, un dinghy viendra en soutien
 - On peut faire du carburant en arrivant, la station évidente, se trouve à bâbord, en arrivant dans les bassins
-
- Le bassin NE, équipé de pontons flottants, n'est pas ouvert au public actuellement (sept 2015)
 - Le bassin ouest, est équipé de pontons flottants avec pendilles (deux par bateau). On y trouve en principe 2 m d'eau minimum.
 - Electricité, eau payantes sur bornes à quai. Pas de XWifi, mais 3G (Vodafone) efficace.
 - Mouillages : uniquement par très beau temps stable, à la côte, très sablonneuse, de bonne tenue. On mouille par 3 m, mais très exposé et au large !!! Le temps d'une baignade, mais guère plus



- Précision des CM93 v2 ed2011 : aucune précision, aucun détail

- Précision des Navionics : la géodésie est juste, mais elles manquent de détail (juillet 2015).
- " *Kit de téléchargement des cartes et traces locales* " (zip), Format KAP pour les cartes et GPX pour le WP et la trace. Sous la seule responsabilité de l'utilisateur, ce ne sont pas des outils de navigation, ils ne doivent servir qu'à titre pédagogique



Réparations ; entretien et services

- Zone technique : à bâbord en arrivant, jouxtant la station service
 - Carburant : gazole et essence, avec probablement un bon débit, du moins en belle saison, la marina est majoritairement occupé de bateaux à moteurs.
 - Chantiers : peu actif quand nous y sommes passé (sept 2015)
 - Une cale de mise à l'eau pour les bateaux sur remorque et une darse équipée d'un travellift. On doit pouvoir laisser un bateau au sec, sur un sol bétonné et stabilisé
 - Shipchangers : sans info
- Services
 - Approvisionnement : dans la galerie marchande de la marina
 - Le centre ville : il n'y a pas de centre ville, on est dans un village lacustre résidentiel et artificiel de 50 hectares. Tout est barricadé, fermé, surveillé, contrôlé
 - Marché : pas de marché
 - Confort : Eau et électricité : aux bornes des pontons. Sanitaires et douches. Accès internet-wifi : rien. On capte la 3G (Vodafone)
 - Restaurant, bars et pizzeria, dans une ambiance peu maritime....

Clearance

- Rien ici

Général

- Contact :
 - VHF canale 74
 - E-mail : info@portodegliargonauti.it
 - Telefono : 0835-470218
 - [Pagine Azzurre](https://www.pagineazzurre.com/porti-della-basilicata/porto-degli-argonauti/) (<https://www.pagineazzurre.com/porti-della-basilicata/porto-degli-argonauti/>)
 - [www.portodegliargonauti](http://www.portodegliargonauti.it/it) (<http://www.portodegliargonauti.it/it>)

Histoire et culture

BASILICATA

- La région de Basilicate (en italien : Regione Basilicata, anciennement Lucanie, nom officiel qu'elle posséda de 1932 à 1947), dite plus couramment la Basilicate, est une région d'Italie méridionale de 600 000 habitants dont le chef-lieu est Potenza. Elle comprend deux provinces : la province de Potenza et la province de Matera. Son nom provient du grec basilikos, qui signifie « royal »
 - <https://fr.wikipedia.org/wiki/Basilicate> (<https://fr.wikipedia.org/wiki/Basilicate>)

- La région qui nous intéresse est celle du versant ionien de la Basilicate : la province de Matera. Desséchée, aride pour partie et totalement méconnue, la marina degli argonauti, est un bon point de départ pour la découvrir Matera, au bord du Parco della Murgia Materana crédit photo : [Tango7174](https://fr.wikipedia.org/wiki/Basilicate#/media/File:Basilicata_Matera5_tango7174.jpg) (https://fr.wikipedia.org/wiki/Basilicate#/media/File:Basilicata_Matera5_tango7174.jpg).



- La Basilicate est essentiellement montagneuse, mais sur la côte orientale, on trouve la plaine fertile de Métaponte et les ruines de l'antique cité grecque de Metapontum proche du littoral du golfe de Tarente. Métaponte fut probablement fondée autour de 700/690 av. J.-C. par des Grecs provenant de Crotona et de Sybaris. Cette sous-colonie devait empêcher Tarente de s'emparer de ce territoire. Grâce à son territoire fertile, Métaponte s'enrichit rapidement. La cité était l'alliée naturelle de ses fondatrices, Crotona et Sybaris.
- Le temple d'Héra à Métaponte. crédit photo : [Σνάπρακος](https://fr.wikipedia.org/wiki/Basilicate#/media/File:Metapontum_2013.JPG) (https://fr.wikipedia.org/wiki/Basilicate#/media/File:Metapontum_2013.JPG)
Voir aussi : [Metaponte sur Belleitalie](http://www.bellitalie.org/metaponte.html) (<http://www.bellitalie.org/metaponte.html>)



Et... on retrouve Pythagore

Les principes de la cité furent grandement influencés par l'école de pensée de Pythagore. Son influence dans la pensée de la cité fut durable et se maintint même lorsque les pythagoriciens furent expulsés de Crotona. Ceux-ci purent d'ailleurs se réfugier à Métaponte, et le philosophe y mourut probablement à l'âge de 90 ans.

Le développement de Tarente, et l'ensablement auront raison de la cité. Aujourd'hui elle renaît, bizarrement animée par du tourisme de pacotille. Le temple d'héra se trouve à moins de 3 km de la marina

s/y Laorana nov 2015

AUTRES IMAGES



basilicata_matera5_tango7174.jpg
JPEG - 88.5 ko
800 x 421 pixels

Commentaires :

•

[Argonauti en Basilicate - Tourisme de pacotille et inculture « crasse », yoruk, 2 novembre 2015](#)

Tourisme de pacotille et inculture « crasse »

Tourisme de pacotille comme écrit dans l'article, mais inculture crasse, la mienne !!! Il m'a fallu faire des recherches, ici à Licata deux mois après être passé à Argonauti, pour découvrir le passé du Metaponte, et... la grandeur de la province de Metara

Ce qui donne fort envie d'y retourner, la prochaine saison... Et par la même occasion de retrouver Pythagore, qui ne nous quitte plus depuis Samos !!!

Michel

◦ [Argonauti en Basilicate - Tourisme de pacotille et inculture « crasse », yoruk, 30 décembre 2018](#)

Matera en Basilicate

Capitale européenne de la culture en 2019, Matera était il y a encore un demi-siècle « la honte » de l'Italie en raison de son extrême pauvreté. La cité a aujourd'hui retrouvé sa dignité en sauvant ses grottes, ses palais baroques et ses églises rupestres.

Surnommée la « Jérusalem de l'Ouest » pour ses maisons troglodytiques en pierre creusées à flanc de ravin (les « sassi »), Matera est considérée comme la troisième ville la plus ancienne du monde après Alep (Syrie) et Jéricho (Cisjordanie). Des vestiges « attestent de la présence de l'homme depuis 8.000 ans »

voir ce lien : <https://information.tv5monde.com/in...> (<https://information.tv5monde.com/info/matera-2019-la-honte-de-l-italie-est-devenue-gloire-europeenne-277721>).